

**OMNIBUSONDERZOEK NOORD-
KENNEMERLAND 2005**

PSYCHISCHE GEZONDHEID

auteur: Monique van Diest

Inhoud

Samenvatting	5
Inleiding	9
Resultaten	11
Mate van psychische gezondheid.....	11
Landelijke variabele psychische gezondheid.....	15
Hulp bij psychische problemen	16
Waar heeft men hulp gekregen voor psychische problemen?	18
Bijlage 1: Vragenlijst	19
Bijlage 2: Respons Omnibus 2005.....	20

Samenvatting

In het omnibusonderzoek 2005 is in opdracht van de GGD-Noord-Kennemerland en GGZ Noord-Holland-Noord een aantal vragen opgenomen over psychische gezondheid. In het vragenblok zijn eerst 5 vragen gesteld met behulp waarvan de mate van psychische gezondheid van de respondent kan worden bepaald. Ten tweede is gevraagd of men wel eens hulp heeft gekregen voor psychische problemen en van welke instantie men deze hulp heeft gekregen.

De GGZ Noord-Holland-Noord en de GGD-Noord-Kennemerland zullen naar aanleiding van dit onderzoek conclusies en aanbevelingen formuleren voor het lokale gezondheidsbeleid.

Mate van psychische gezondheid

De 5 vragen over psychische gezondheid hangen sterk met elkaar samen. Voor het beschrijven van verbanden met achtergrondkenmerken kan daarom worden volstaan met 1 variabele psychische gezondheid. Landelijk wordt gewerkt met een indeling in 4 klassen van psychisch gezond tot psychisch ernstig ongezond. In Noord-Kennemerland is 84% van de volwassen bevolking psychisch gezond. 10% is psychisch licht ongezond, 4% is psychisch matig ongezond en 2% is psychisch ernstig ongezond. Dit komt precies overeen met de landelijke cijfers.

De variabele psychische gezondheid is gekruist met de volgende achtergrondvariabelen: geslacht, leeftijd, culturele achtergrond (Nederlands of niet-nederlands), huishoudensituatie, opleiding, inkomen en aantal uur verricht werk. Bij al deze achtergrondvariabelen is er sprake van een significant verband.

Behalve naar persoonskenmerken van de respondent is ook gekeken of er geografische verschillen zijn (tussen gemeenten en binnen gemeenten tussen wijken (Alkmaar) en kernen (Bergen en Castricum)). Het blijkt dat Alkmaar afwijkt van alle andere gemeenten, maar dat de andere gemeenten onderling niet verschillen. Daarom is een nieuwe variabele gemaakt: Alkmaar-overig Noord-Kennemerland.

Samenhang met persoonskenmerken

- Mannen scoren gemiddeld iets hoger op psychische gezondheid dan vrouwen.
- De groep 18-24 jarigen scoort slechter dan gemiddeld; de 55 t/m 74-jarigen scoren beter dan gemiddeld.
- Niet-Nederlanders scoren veel slechter dan Nederlanders.
- Naarmate het netto maandinkomen hoger is, scoort men beter op psychische gezondheid.
- Alleenwonenden en alleenstaande ouders scoren slechter op psychische gezondheid dan mensen die samenwonen met een partner, al dan niet met inwonende kinderen.
- Mensen met een laag opleidingsniveau scoren iets slechter op psychische gezondheid dan mensen met een gemiddeld of hoog opleidingsniveau.
- Werklozen en arbeidsongeschikten scoren veel slechter dan gemiddeld op psychische gezondheid. Ook studenten en scholieren scoren slechter dan gemiddeld; hier zal sprake zijn van een sterke samenhang met leeftijd. Gepensioneerden scoren beter dan mensen met een betaalde werkkring of bedrijf en mensen die het huishouden doen als belangrijkste dagelijkse bezigheid.
- Mensen die meer dan 12 uur per week betaald werk verrichten, scoren iets beter op psychische gezondheid dan mensen die geen betaald werk verrichten en mensen die minder dan 12 uur per week betaalde arbeid verrichten.

Samenhang met geografische kenmerken

- Alkmaarders scoren iets slechter op psychische gezondheid dan inwoners van de rest van Noord-Kennemerland. Tussen de overige gemeenten van Noord-Kennemerland is er geen verschil.
- Voor Alkmaar kunnen op grond van het omnibusonderzoek uitspraken naar wijk worden gedaan. In Overdie is de score psychische gezondheid veel slechter dan gemiddeld. In Oudorp en Centrum is de score psychische gezondheid iets beter dan gemiddeld.

Hulp bij psychische problemen

Bijna 1 op de tien respondenten (9%) heeft de afgelopen 12 maanden wel eens hulp gekregen voor psychische problemen. Van de psychisch gezonde mensen heeft 5% hulp gezocht, van de psychisch licht

ongezonden 23%, van de psychisch matig ongezonden 41% en van de psychisch ernstig ongezonden 51%.

- Vrouwen hebben vaker hulp gezocht dan mannen (resp. 11% en 7%).
- De 50 t/m 54-jarigen hebben relatief vaak hulp gekregen bij psychische problemen (13%). De 60 t/m 69-jarigen hebben relatief weinig hulp gekregen bij psychische problemen (resp. 5% en 3%).
- Alleenstaande ouders (25%) en alleenwonenden (15%) hebben vaker hulp gezocht dan andere huishoudenvormen.
- Mensen die geen enkele opleiding hebben afgerond of alleen basisschool hebben, hebben vaker hulp gezocht (14%) dan mensen die wel een opleiding hebben afgerond. Tussen de opleidingsniveaus laag, midden en hoog is er echter geen significant verschil.
- Arbeidsongeschikten hebben veel vaker dan gemiddeld hulp gezocht (33%); gepensioneerden iets minder vaak dan gemiddeld (6%).
- Mensen met een laag inkomen hebben vaker hulp gezocht (16%) dan mensen met een midden of hoog inkomen (resp. 9% en 7%).
- Alkmaarders hebben vaker hulp gezocht (12%) dan inwoners van de rest van Noord-Kennemerland (8%).

Waar heeft men hulp gekregen voor psychische problemen?

Ruim een derde heeft hulp gezocht bij de huisarts en eveneens ruim een derde bij een psycholoog of psychotherapeut. Bijna een kwart heeft zich gewend tot de GGZ-Noord Holland Noord en 12% tot de bedrijfsarts. Een kwart noemde een andere hulpverlener (in de antwoordcategorie 'anders, namelijk'). Op deze vraag kon men meerdere antwoorden geven, daarom tellen de percentages op tot meer dan 100%.

Inleiding

In 2002 heeft de GGD een gezondheidsenquête gehouden in Noord-Holland Noord. Een belangrijke uitkomst van deze enquête was het hoge percentage mensen met psychische problemen (één op de drie volwassenen) in Noord-Holland Noord. Landelijk heeft een kwart van de volwassenen psychische problemen. Dit was voor de GGZ Noord-Holland-Noord en de GGD-Noord-Kennemerland aanleiding om in de regionale omnibus 2005 het onderwerp psychische gezondheid te laten opnemen.

Omdat in het omnibusonderzoek vragen gesteld worden over veel uiteenlopende onderwerpen is het slechts mogelijk om een klein aantal vragen te stellen. De GGD heeft daarom besloten de MHI-5 vragenlijst te gebruiken, een gevalideerde vragenlijst bestaande uit 5 vragen.

Met behulp van deze vijf vragen is bekeken of het percentage mensen in de regio Noord-Kennemerland met psychische klachten regionaal weer hoog is. Verder is het van belang, te weten onder welke groepen psychische problemen zich vooral voordoen.

Ten tweede is gevraagd of men wel eens hulp heeft gekregen voor psychische problemen en van welke instantie men deze hulp heeft gekregen.

De GGZ Noord-Holland-Noord en de GGD-Noord-Kennemerland zullen naar aanleiding van dit onderzoek conclusies en aanbevelingen formuleren voor het lokale gezondheidsbeleid.

Aan de hand van de resultaten zal worden bepaald of een aanvullend onderzoek naar de oorzaken van psychische problemen wenselijk is. Tevens zal worden bekeken of en in hoeverre preventieve activiteiten kunnen aansluiten op de bevindingen.

het omnibusonderzoek

In Alkmaar wordt door de afdeling Onderzoek en Statistiek elk jaar een omnibusonderzoek gehouden. Het omnibusonderzoek is een enquête onder een willekeurige steekproef van inwoners van 18 jaar en ouder in Alkmaar en (als er een regionale omnibus wordt gehouden) in Noord-Kennemerland¹. Het omnibusonderzoek van 2005 werd gehouden in de hele regio Noord-Kennemerland. De steekproef is dusdanig groot dat er per gemeente uitspraken kunnen worden gedaan. In Alkmaar kunnen er per wijk uitspraken worden gedaan. Een omnibusonderzoek kenmerkt zich door het feit dat er allerlei verschillende onderwerpen in worden opgenomen. De onderwerpen zijn doorgaans voor een groot deel afkomstig van gemeentelijke sectoren en afdelingen en voor een kleiner deel van externe partijen zoals de GGD. Het veldwerk voor omnibus 2005 is gehouden in mei 2005.

De respons op de regionale omnibusenquête 2005 bedroeg ca 5300 enquêtes oftewel 70% (zie ook Bijlage 2: Respons Omnibus 2005). Dit hoge responspercentage staat garant voor het trekken van zeer betrouwbare conclusies.

¹ Alkmaar, Bergen, Castricum, Graft-De Rijk, Heerhugowaard, Heiloo, Langedijk en Schermer. In de gemeenten Castricum en Bergen is de steekproef opgehoogd, zodat er op het niveau van de afzonderlijke kernen betrouwbare uitspraken kunnen worden gedaan. Voor de gemeente Castricum zijn dit de kernen Limmen, Akersloot en Castricum en voor de gemeente Bergen zijn dit de kernen Bergen, Egmond (= de drie Egmondten tezamen) en Schoorl.

Resultaten

Allereerst worden in dit hoofdstuk de resultaten van de afzonderlijke vragen over psychische gezondheid bekeken en wordt gezien in welke mate de beantwoording van deze vragen met elkaar samenhangt. . Vervolgens wordt de samenhang tussen de variabele 'psychische gezondheid'(geconstrueerd uit de 5 vragen over psychische gezondheid) met achtergrondvariabelen zoals leeftijd, geslacht en inkomen beschreven.

Daarna wordt de landelijke variabele 'psychische gezondheid' (MHI-5 score) berekend en beschreven. Aan het slot van dit hoofdstuk wordt ingegaan op de laatste vraag van het blok vragen over psychische gezondheid: heeft men hulp gezocht bij psychische problemen en zo ja, bij welke instantie?

Mate van psychische gezondheid

In de onderstaande tabel staan de vragen die zijn gesteld en de gegeven antwoorden. De derde en de vijfde vraag zijn positief geformuleerd, de overige vragen zijn negatief geformuleerd.

beantwoording 5 vragen over psychische gezondheid
regio Noord-Kennemerland

	Altijd	Meestal	Vaak	Soms	Zelden	Nooit	Totaal	
	%	%	%	%	%	%	aantal	%
Hoe vaak was u gedurende de afgelopen vier weken erg zenuwachtig?	1%	1%	6%	22%	33%	36%	4942	100%
Hoe vaak zat u gedurende de afgelopen vier weken zo in de put, dat niets u kon opvrolijken?	0%	1%	3%	11%	20%	65%	4908	100%
Hoe vaak voelde u zich gedurende de afgelopen vier weken kalm en rustig?	12%	45%	25%	11%	4%	3%	4915	100%
Hoe vaak voelde u zich gedurende de afgelopen vier weken somber en neerslachtig?	1%	1%	4%	19%	33%	41%	4912	100%
Hoe vaak was u gedurende de afgelopen vier weken een gelukkig mens?	15%	42%	23%	15%	3%	2%	4959	100%

Het percentage respondenten dat de vragen negatief heeft beantwoord, is gelukkig klein. Opvallend is dat de positief geformuleerde vragen iets minder positief zijn beantwoord dan de negatief geformuleerde stellingen. (Vraag 1, zenuwachtig: 2% altijd of meestal; vraag 2, in de put: 1% altijd of meestal; vraag 4, somber: 2% altijd of meestal; vraag 3, kalm en rustig: 7% zelden of nooit; vraag 5, gelukkig: 5% zelden of nooit).

Samenhang tussen de 5 vragen over psychische gezondheid

De 5 vragen over psychische gezondheid hangen sterk met elkaar samen. De sterkste samenhang zien we tussen de vragen 'Hoe vaak zat u gedurende de afgelopen vier weken zo in de put, dat niets u kon opvrolijken?' en 'Hoe vaak voelde u zich gedurende de afgelopen vier weken somber en neerslachtig?' (correlatie 0,712). De minst sterke samenhang zien we tussen de vragen 'Hoe vaak was u gedurende de afgelopen vier weken erg zenuwachtig?' en 'Hoe vaak voelde u zich gedurende de afgelopen vier weken kalm en rustig?' (-0,482). Zie de volgende tabel.

samenhangen tussen de vragen in het blok psychische gezondheid

Pearson Correlation

	Hoe vaak was u gedurende de afgelopen vier weken erg zenuwachtig?	Hoe vaak zat u gedurende de afgelopen vier weken zo in de put, dat niets u kon opvrolijken?	Hoe vaak voelde u zich gedurende de afgelopen vier weken kalm en rustig?	Hoe vaak voelde u zich gedurende de afgelopen vier weken somber en neerslachtig?	Hoe vaak was u gedurende de afgelopen vier weken een gelukkig mens?
Hoe vaak was u gedurende de afgelopen vier weken erg zenuwachtig?	1	,624**	-,468**	,583**	-,428**
Hoe vaak zat u gedurende de afgelopen vier weken zo in de put, dat niets u kon opvrolijken?	,624**	1	-,482**	,712**	-,533**
Hoe vaak voelde u zich gedurende de afgelopen vier weken kalm en rustig?	-,468**	-,482**	1	-,482**	,602**
Hoe vaak voelde u zich gedurende de afgelopen vier weken somber en neerslachtig?	,583**	,712**	-,482**	1	-,541**
Hoe vaak was u gedurende de afgelopen vier weken een gelukkig mens?	-,428**	-,533**	,602**	-,541**	1

De Pearson correlatiecoëfficiënt kan minimaal de waarde -1 en maximaal de waarde 1 bereiken. Bij 0 is er geen sprake van samenhang.

** De vragen hangen significant samen.

In de volgende tabel wordt een kruistabel gepresenteerd om het verband tussen twee vragen te demonstreren. Gekozen is voor de twee vragen die het sterkst onderling samenhangen (correlatie coëfficiënt 0,712).

In de tabel is een diagonaal te onderscheiden van linksboven naar rechtsonder. Dit geeft aan dat er een sterke samenhang is tussen beide variabelen. Bij een perfecte samenhang zouden alleen de cellen in de diagonaal gevuld zijn. Het grootste deel van de mensen heeft op beide vragen 'nooit' geantwoord.

Hoe vaak zat u gedurende de afgelopen vier weken zo in de put, dat niets u kon opvrolijken? * Hoe vaak voelde u zich gedurende de afgelopen vier weken somber en neerslachtig? Crosstabulation

% of Total

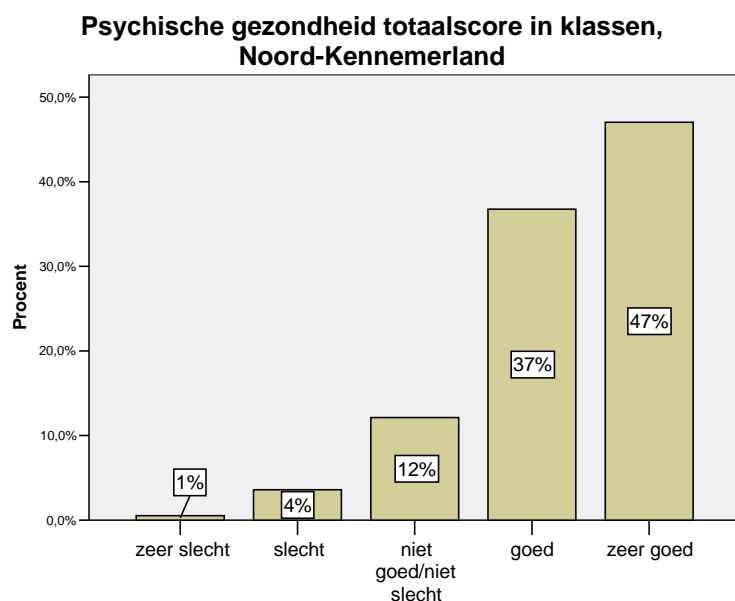
		Hoe vaak voelde u zich gedurende de afgelopen vier weken somber en neerslachtig?						Total
		Altijd	Meestal	Vaak	Soms	Zelden	Nooit	
Hoe vaak zat u gedurende de afgelopen vier weken zo in de put, dat niets u kon opvrolijken?	Altijd	,4%	,0%	,0%	,1%	,0%	,0%	,5%
	Meestal	,0%	,3%	,2%	,0%	,0%	,0%	,6%
	Vaak	,0%	,5%	2,0%	,7%	,0%	,0%	3,3%
	Soms	,0%	,2%	1,6%	7,4%	1,6%	,2%	10,9%
	Zelden	,0%	,0%	,2%	5,8%	11,2%	2,5%	19,6%
Total	Nooit	,1%	,1%	,2%	5,3%	20,6%	38,7%	65,1%
Total		,5%	1,1%	4,3%	19,3%	33,4%	41,4%	100,0%

Samenhang met achtergrondvariabelen

Alle vragen over psychische gezondheid zijn afzonderlijk gekruist met de volgende achtergrondvariabelen: geslacht, leeftijd, culturele achtergrond (Nederlands of niet-nederlands; voor verdere uitsplitsingen is het aantal respondenten te klein), huishoudensituatie, opleiding, inkomen en aantal uur verricht werk. Er is bij alle 5 de vragen een significant verband bij alle achtergrondvariabelen. Vrouwen zijn bijvoorbeeld minder vaak 'een gelukkig mens' dan mannen. In een losse bijlage zijn alle kruistabellen opgenomen. Het voert in het kader van deze rapportage te ver om alle tabellen te beschrijven. Om de verschillen tussen de groepen te beschrijven, wordt daarom gebruik gemaakt van een nieuwe variabele 'psychische gezondheid'².

Behalve naar persoonskenmerken van de respondent is ook gekeken of er geografische verschillen zijn (tussen gemeenten en binnen gemeenten tussen wijken (Alkmaar) en kernen (Bergen en Castricum). Het blijkt dat Alkmaar afwijkt van alle andere gemeenten, maar dat de andere gemeenten onderling niet verschillen. Daarom is een nieuwe variabele gemaakt: Alkmaar-overig Noord-Kennemerland.

In onderstaande grafiek is te zien hoe de bevolking van Noord-Kennemerland 'scoort' op de variabele psychische gezondheid.



² Hiervoor zijn alle 5 de vragen bij elkaar opgeteld en gedeeld door 5. De negatief geformuleerde uitspraken zijn hiertoe als volgt gecodeerd: altijd=0, meestal=1, vaak=2, soms=3, zelden=4 en nooit=5. De positief geformuleerde stellingen zijn als volgt gecodeerd: altijd=5, meestal=4, vaak=3, soms=2, zelden=1 en nooit=0. De maximale waarde van de nieuwe variabele psychische gezondheid=5, de minimale waarde 0. Hoe hoger de score, hoe 'beter' de psychische gezondheid. Deze werkwijze levert per respondent een gemiddelde score op. Deze is gebruikt in de errorbargrafieken in de bijlage. Voor het maken van kruistabellen is de variabele psychische gezondheid ingedeeld in klassen.

Samenhang met persoonskenmerken van de respondent

In deze paragraaf worden de verschillen naar persoonskenmerken beschreven³.

- Mannen scoren gemiddeld iets hoger op psychische gezondheid dan vrouwen. Het verschil is 0,14.
- De groep 18-24 jarigen scoort slechter dan gemiddeld (verschil 0,19); de 55 t/m 74-jarigen scoren beter dan gemiddeld (verschil ca 0,14).
- Niet-Nederlanders scoren veel slechter dan Nederlanders (verschil 0,48).
- Naarmate het netto maandinkomen hoger is, scoort men beter op psychische gezondheid. De score van de lage inkomens ligt ver onder het gemiddelde (verschil 0,33); die van de middeninkomens ligt precies op het gemiddelde en die van de hoge inkomens ligt 0,19 boven het gemiddelde. Het verschil tussen de laagste en de hoogste inkomens is 0,49.
- Alleenwonenden en alleenstaande ouders scoren slechter op psychische gezondheid dan mensen die samenwonen met een partner, al dan niet met inwonende kinderen (verschil 0,35).
- Mensen met een laag opleidingsniveau scoren iets slechter op psychische gezondheid dan mensen met een gemiddeld of hoog opleidingsniveau (verschil 0,11).
- Werklozen en arbeidsongeschikten scoren veel slechter dan gemiddeld op psychische gezondheid (verschil 0,64). Ook studenten en scholieren scoren slechter dan gemiddeld; hier zal sprake zijn van een sterke samenhang met leeftijd (verschil met gemiddelde 0,21). Gepensioneerden scoren beter dan mensen met een betaalde werkkring of bedrijf en mensen die het huishouden doen als belangrijkste dagelijkse bezigheid (onderling verschil 0,13).
- Mensen die meer dan 12 uur per week betaald werk verrichten, scoren beter op psychische gezondheid dan mensen die geen betaald werk verrichten en mensen die minder dan 12 uur per week betaalde arbeid verrichten (verschil 0,14).

Samenhang met geografische kenmerken

- Alkmaarders scoren slechter op psychische gezondheid dan inwoners van de rest van Noord-Kennemerland. Het verschil is 0,16. Tussen de overige gemeenten van Noord-Kennemerland is er geen verschil.
- Voor Alkmaar kunnen op grond van het omnibusonderzoek uitspraken naar wijk worden gedaan. In Overdie is de score psychische gezondheid slechter dan gemiddeld (verschil 0,28). In Oudorp en Centrum is de score psychische gezondheid beter dan gemiddeld (verschil met gemiddelde 0,18).
- Ook voor Bergen en Castricum kunnen uitspraken naar kern worden gedaan. In deze twee gemeenten is er echter geen verschil naar kern (resp. Bergen, Egmond, Schoorl en Castricum, Akersloot, Limmen).

³ Of er verschillen zijn, is bepaald met behulp van errorbargrafieken; deze zijn opgenomen in een losse bijlage.

Landelijke variabele psychische gezondheid

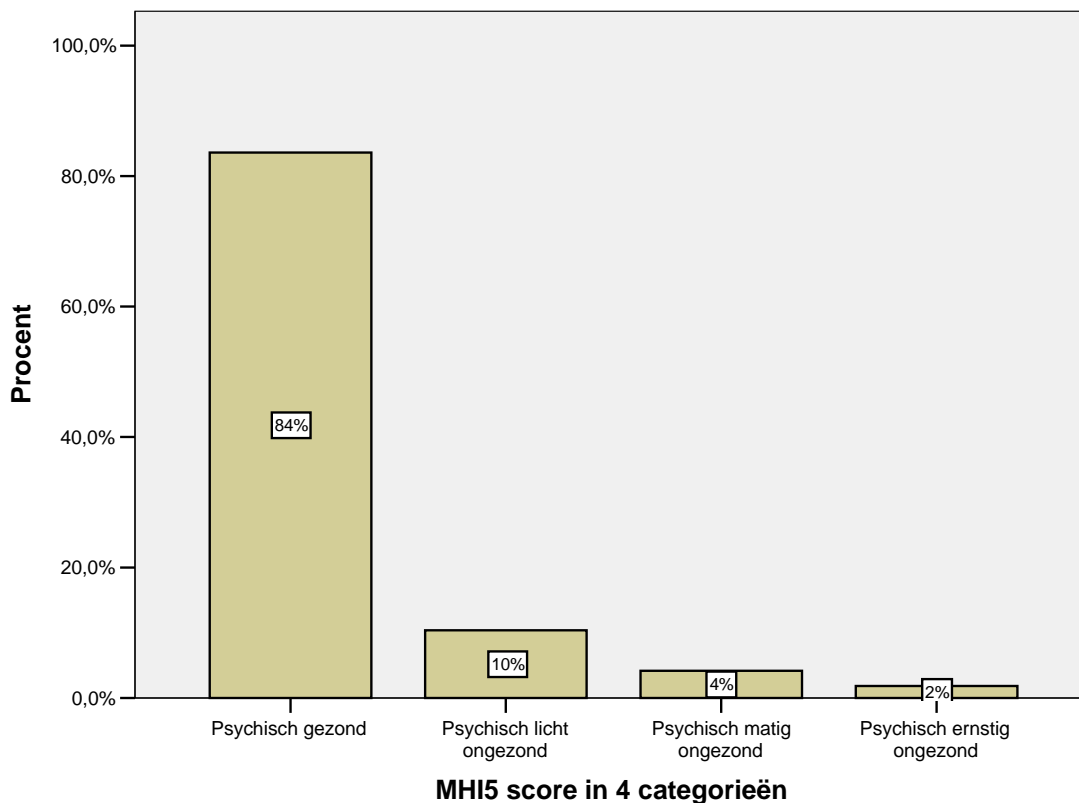
In landelijke onderzoeken wordt gewerkt met een variabele psychische gezondheid die op een andere manier wordt berekend dan de in de voorgaande paragraaf gebruikte variabele. De resultaten van de analyse zijn echter precies gelijk: de variabelen hangen 100% samen. In de onderstaande tabel is deze samenhang gevisualiseerd.

Psychische gezondheid totaalscore * MHI5 score in 4 categorieën

% of Total		MHI5 score in 4 categorieën				Total
		Psychisch gezond	Psychisch licht ongezond	Psychisch matig ongezond	Psychisch ernstig ongezond	
Psychische gezondheid totaalscore	zeer slecht	,0%	,0%	,0%	,5%	,5%
	slecht	,0%	,0%	2,3%	1,3%	3,6%
	niet goed/niet slecht	,0%	10,2%	1,9%	,0%	12,1%
	goed	36,8%	,0%	,0%	,0%	36,8%
	zeer goed	47,0%	,0%	,0%	,0%	47,0%
Total		83,8%	10,2%	4,1%	1,8%	100,0%

De landelijke variabele psychische gezondheid kent een minimale waarde van 0 en een maximale waarde van 100. Hoe hoger de waarde, hoe beter de psychische gezondheid. De gemiddelde score psychische gezondheid in Noord-Kennemerland (77,4) is vrijwel gelijk aan die in Nederland in zijn totaal (78,6 in 2004)(bron: CBS statline).

Standaard wordt gewerkt met een indeling in 4 klassen van psychisch gezond tot psychisch ernstig ongezond. In onderstaande grafiek worden deze klassen voor Noord-Kennemerland weergegeven.



Hulp bij psychische problemen

Aan de respondenten in Noord-Kennemerland is gevraagd of zij de afgelopen 12 maanden wel eens hulp hebben gekregen voor psychische problemen. Bijna 1 op de tien respondenten (9%) heeft dit gehad. Er is logischerwijs een sterke samenhang met de vragen over psychische gezondheid: mensen met een slechtere psychische gezondheid hebben vaker hulp gezocht bij psychische problemen. Van de psychisch gezonde mensen heeft 5% hulp gezocht bij psychische problemen; van de psychisch ernstig ongezonde mensen (slechts) 51%.

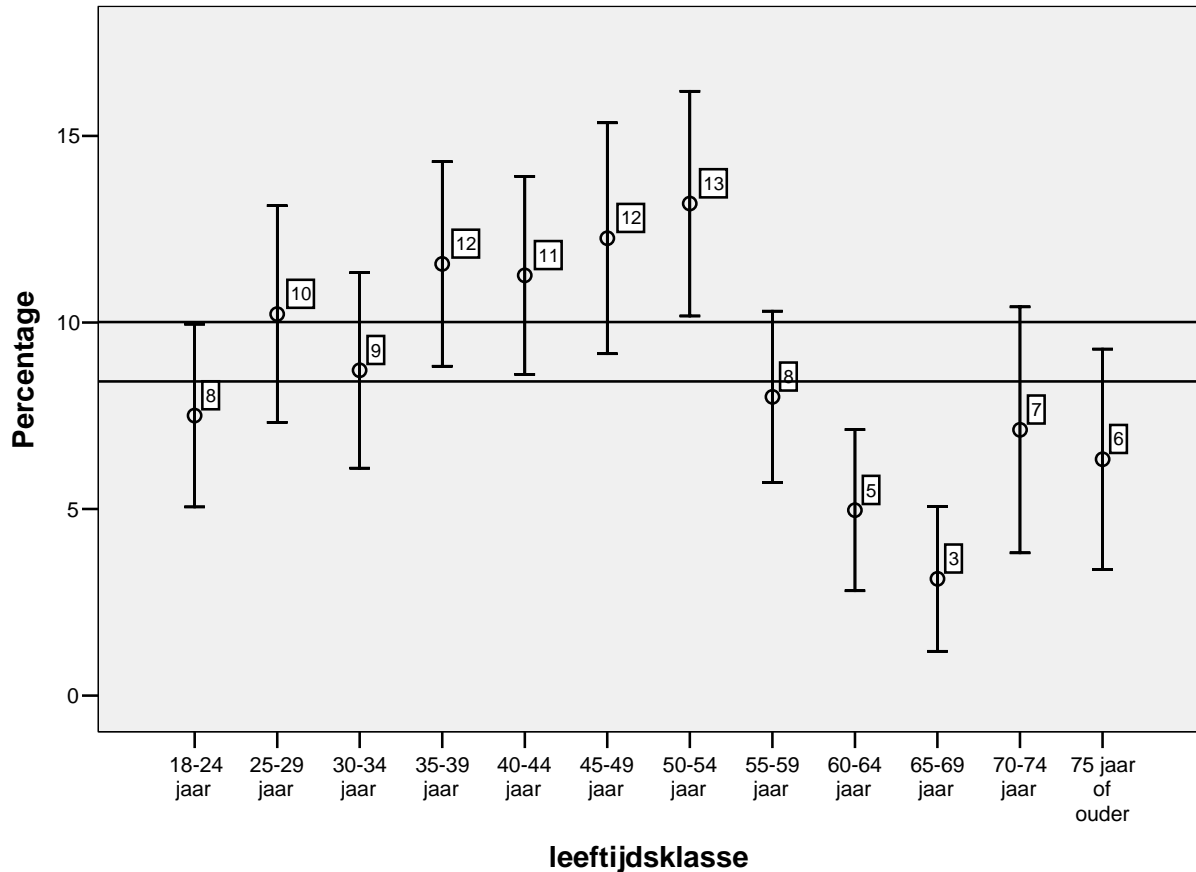
Heeft u de afgelopen 12 maanden wel eens hulp gekregen voor psychische problemen?

	MHI5 score in 4 categorieën								Totaal	
	Psychisch gezond		Psychisch licht ongezond		Psychisch matig ongezond		Psychisch ernstig ongezond		aantal	%
	aantal	%	aantal	%	aantal	%	aantal	%		
Nee	3886	95%	390	77%	120	59%	44	49%	4440	91%
Ja, namelijk van:	205	5%	119	23%	83	41%	46	51%	453	9%
Totaal	4092	100%	508	100%	203	100%	90	100%	4892	100%

Samenhang met persoonskenmerken

- Vrouwen hebben vaker hulp gezocht dan mannen (resp. 11% en 7%).
- Naar leeftijdsklassen is er geen eenduidig verband te zien zoals de volgende errorbargrafiek laat zien. De 50 t/m 54-jarigen hebben relatief vaak hulp gekregen bij psychische problemen (13%). De 60 t/m 69-jarigen hebben relatief weinig hulp gekregen bij psychische problemen (resp. 5% en 3%)

% dat de afgelopen 12 maanden hulp heeft gekregen bij psychische problemen.



De lijnen zijn de marges rondom het gemiddelde voor de totale groep.

- Alleenstaande ouders (25%) en alleenwonenden (15%) hebben vaker hulp gezocht dan andere huishoudenvormen.
- Mensen die geen enkele opleiding hebben afgerond of alleen basisschool hebben, hebben vaker hulp gezocht (14%) dan mensen die wel een opleiding hebben afgerond. Tussen de opleidingsniveaus laag, midden en hoog is er echter geen significant verschil.
- Arbeidsongeschikten hebben veel vaker dan gemiddeld hulp gezocht (33%) ; gepensioneerden iets minder vaak dan gemiddeld (6%).
- Mensen met een laag inkomen hebben vaker hulp gezocht (16%) dan mensen met een midden of hoog inkomen (resp. 9% en 7%).
- Alkmaarders hebben vaker hulp gezocht (12%) dan inwoners van de rest van Noord-Kennemerland (8%). Tussen de overige gemeenten zijn er geen verschillen.

Waar heeft men hulp gekregen voor psychische problemen?

Tot slot is gevraagd waar men hulp heeft gekregen. Men kon op deze vraag meerdere antwoorden geven.

waar hulp gezocht bij psychische problemen?

	aantal respondenten	%
GGZ Noord Holland Noord	99	22%
huisarts	158	35%
psycholoog/psychotherapeut	164	36%
bedrijfsarts	54	12%
anders, namelijk	110	24%
Totaal	453	129% ^a

a. omdat meerdere antwoorden mogelijk waren, is de som van de percentages hoger dan 100%

Ruim een derde heeft hulp gezocht bij de huisarts en eveneens ruim een derde bij een psycholoog of psychotherapeut. Bijna een kwart heeft zich gewend tot de GGZ Noord Holland Noord en 12% tot de bedrijfsarts. Een kwart noemt een andere hulpverlener.

Degenen die een andere hulpverlener noemden (de categorie 'anders, namelijk') konden hun antwoord schriftelijk toelichten. Circa 20% noemde hier de RIMA. Verder zijn uiteenlopende zaken genoemd zoals: 'acupunctuur', 'jobcoach', 'familie en vrienden', 'consultatiebureau', 'Brijder', 'patiëntenvereniging' etc.

Bijlage 1: Vragenlijst

Psychische gezondheid

	altijd	meestal	vaak	soms	zelden	nooit
1. Hoe vaak was u gedurende de afgelopen vier weken erg zenuwachtig?	'	'	'	'	'	'
2. Hoe vaak zat u gedurende de afgelopen vier weken zo in de put, dat niets u kon opvrolijken?	'	'	'	'	'	'
3. Hoe vaak voelde u zich gedurende de afgelopen vier weken kalm en rustig?	'	'	'	'	'	'
4. Hoe vaak voelde u zich gedurende de afgelopen vier weken somber en neerslachtig?	'	'	'	'	'	'
5. Hoe vaak was u gedurende de afgelopen vier weken een gelukkig mens?	'	'	'	'	'	'

6. Heeft u de afgelopen 12 maanden wel eens hulp gekregen voor psychische problemen?

' nee

' ja, namelijk van

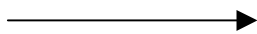
' GGZ Noord Holland Noord (voorheen RIAGG)

' huisarts

' psycholoog/psychotherapeut

' bedrijfsarts

' anders, namelijk



Bijlage 2: Respons Omnibus 2005

Respons Omnibusonderzoek 2005 naar gemeente/wijk

	netto uitgezet	retour	respons in %
Wijk Zuid	398	318	80%
Wijk Oudorp	394	302	77%
Wijk Overdie	383	255	67%
Wijk West	394	314	80%
Wijk Huiswaard	395	325	82%
Wijk De Mare	389	312	80%
Wijk Daalmeer/Koedijk	395	331	84%
Wijk Centrum	373	239	64%
Gemeente Alkmaar	3121	2396	77%
Kern Bergen	380	208	55%
Kern Egmond	377	200	53%
Kern Schoorl	376	271	72%
Gemeente Bergen	1133	679	60%
Kern Castricum	385	282	73%
Kern Akersloot	387	281	73%
Kern Limmen	398	297	75%
Gemeente Castricum	1170	860	74%
Gemeente Graft-De Rijk	397	198	50%
Gemeente Heerhugowaard	586	388	66%
Gemeente Heiloo	390	192	49%
Gemeente Langedijk	390	299	77%
Gemeente Schermer	388	283	73%
Totaal Regio Noord-Kennemerland	7575	5295	70%