

Gebruikt en Gebroken

Vijf eeuwen bewoning op drie locaties
in het oostelijk stadsdeel

Sebastiaan Ostkamp
Rob Roedema
Rob van Wilgen

met bijdragen van
P. Bitter
D.H. Duco
E. Esser
L. Kubiak-Martens
J. van Dijk
R. Lagas



HET DEVENTER SYSTEEM

De in rapport beschreven vondstcomplexen zijn gepubliceerd volgens de standaard van het zg. Deventer Systeem. Hierin zijn voorwerpen beschreven door een bakselcode - een typeomschrijving - een specifiek aan het type gebonden nummer.

De bakselcodes zoals die in dit rapport voorkomen zijn:

| | |
|----|---|
| s1 | steengoed zonder glazuur of oppervlakte behandeling |
| s2 | steengoed met glazuur of oppervlakte behandeling |
| s3 | industrieel steengoed |
| g | grijsbakkend aardewerk |
| r | roodbakkend aardewerk |
| w | witbakkend aardewerk |
| ha | hafner aardewerk |
| ib | iberisch aardewerk |
| m | majolica |
| f | faience |
| iw | industrieel wit |
| gl | glas |

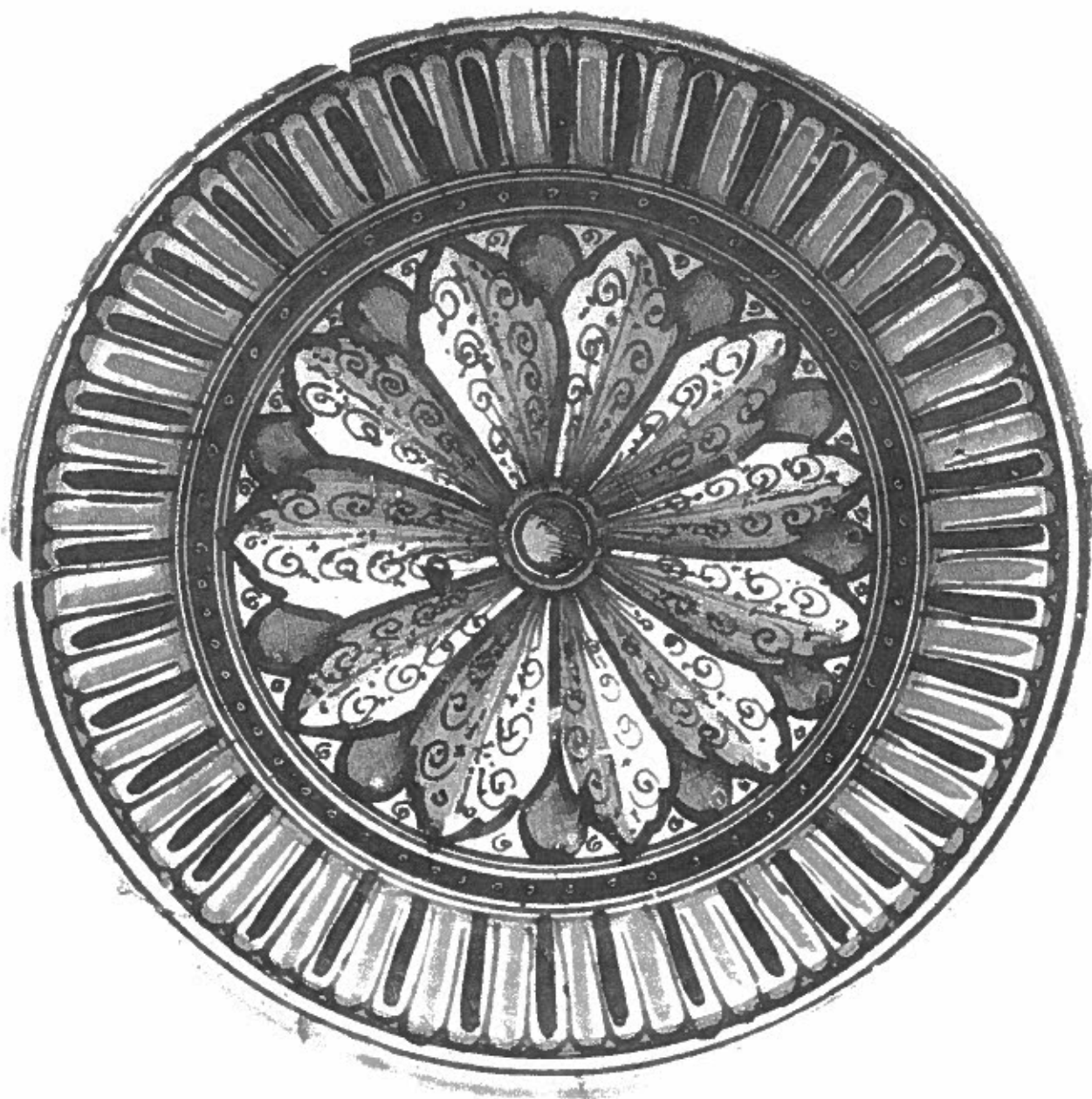
OPBOUW CATALOGUSBLOKJES

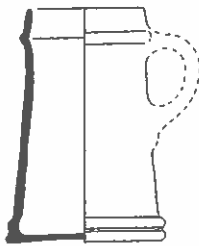
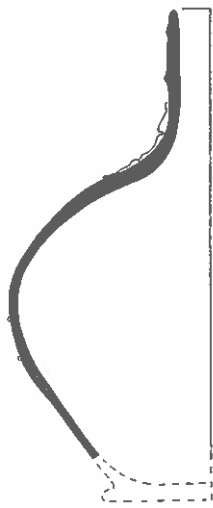
| | |
|----|---|
| 1a | inventarisnummer |
| 1b | vondstcomplex (datering van de vondstgroep) |
| 2 | code van het type |
| 3 | typedatering (indien mogelijk nader gespecificeerd) |
| 4a | maten in centimeters |
| 4b | beschrijving van het type |
| 5a | baksel (materiaalsoort) |
| 5b | kleur / glazuur |
| 5c | beschrijving van de decoratie |
| 5d | diversen |
| 6a | bodem |
| 6b | oor / steel |
| 6c | compleetheid |
| 7 | functie / naam |
| 8 | productiecentrum |
| 9 | literatuur |

HOOFDSTUK 1-2

89 LUT; CATALOGUS VAN KERAMIEK EN GLAS

S. Ostkamp, R. Roedema, R. van Wilgen

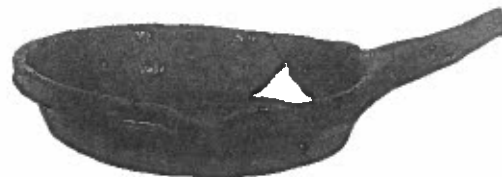
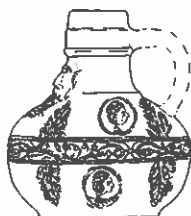




- 1
 1a 89LUT a
 1b afvalkuil (1560 - 1580)
 2 s2 - bek - 3
 3 1540 - 1570
 4a /13 /9,5
 4b conische beker met manchtrand en geprofileerde standvoet
 5a steengoed met oppervlakte behandeling
 5b ijzerengobe en zoutglazuur
 5c drie appliques met (mythologische) portretbustes binnen rankenwerk
 5d
 6a standvlak
 6b bandoor
 6c fragment (compleet profiel)
 7 beker
 8 Keulen/Frechen
 9 Vandenbulcke & Groeneweg 1988 p. 347

- 2
 1a 89LUT b
 1b afvalkuil (1560 - 1580)
 2 s2 - kan - 3
 3 1540 - 1570
 4a / - /22
 4b bolle kan met hoge cilindrische hals en manchtrand, standvoet
 5a steengoed met oppervlakte behandeling
 5b ijzerengobe en zoutglazuur
 5c appliques: baardman, tekstband: "Des Heren Wart Bleibt in (Ewkeit)"; acanthusbladeren en portretbustes
 5d
 6a standvoet (ontbreekt)
 6b bandoor (ontbreekt)
 6c fragment
 7 kan
 8 Keulen/Frechen
 9

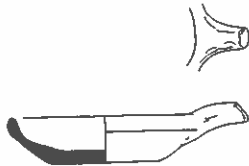
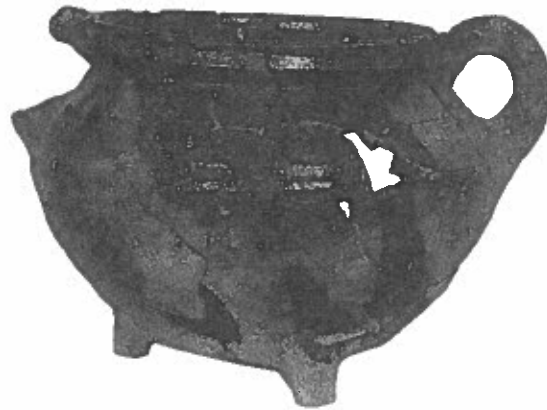
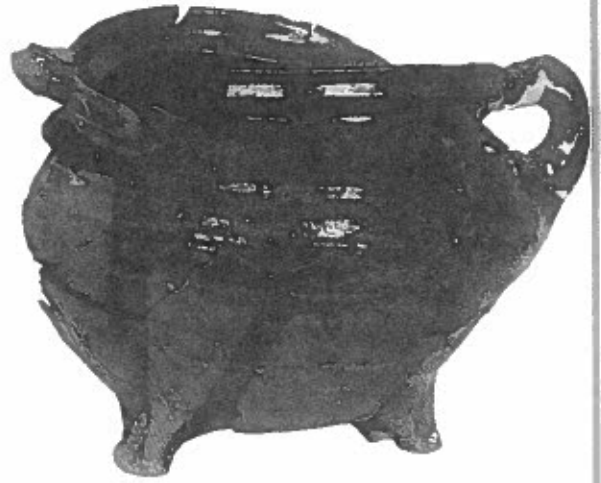
- 3
 1a 89LUT AH
 1b afvalkuil (1560 - 1580)
 2 s2 - kan - 10
 3 1500 - 1550
 4a /25,5 /42,5
 4b grote, peervormige kan met manchtrand geknepen standring
 5a steengoed met oppervlakte behandeling
 5b ijzerengobe en zoutglazuur
 5c
 5d
 6a geknepen standring (ingezette bodem)
 6b bandoor
 6c compleet
 7 (voorraad)kan
 8 Raeren
 9 Clevis/Thijssen 1989 p. 28-29



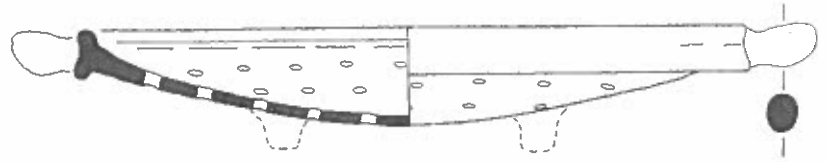
- 4
 1a 89LUT c
 1b afvalkuil (1560 - 1580)
 2 s2 - kan - 39
 3 1540 - 1575
 4a / 9,5 / 11
 4b bolle kan met hoge, cilindrische hals, manchetrans en standvlak
 5a steengoed met oppervlaktebehandeling
 5b ijzerengobe en zoutglazuur
 5c appliques: baardman, ornamentale band, acantusbladeren en potretbustes
 5d
 6a standvlak
 6b bandoor (ontbreekt)
 6c fragment (compleet profiel)
 7 kan
 8 Keulen /Frechen
 9

- 5
 1a 89LUT AG
 1b afvalkuil (1560 - 1580)
 2 s2 - kan - 75
 3 1540 - 1575
 4a / 15 / 22,5
 4b bolle kan met hoge, cilindrische hals, standvoet en dubbel oor
 5a steengoed met oppervlakte behandeling
 5b ijzerengobe en zoutglazuur
 5c appliques: op buik: tekstband (spiegelbeeldig): "ofwn danck si got in ewickeit", acantusbladeren en potretbustes; op hals: drie ornamentale appliques en radstempel
 5d
 6a standvoet
 6b dubbel bandoor (bovenste ontbreekt)
 6c vrijwel compleet
 7 kan
 8 Keulen/Frechen
 9 Hurst, Neal & Van Beuningen 1986 p. 211-212

- 6
 1a 89LUT AF
 1b afvalkuil (1560 - 1580)
 2 r - bak - 5
 3 1550 - 1650
 4a / 22 / 6
 4b bakpan met zijwand en vierkante rand
 5a rood aardewerk
 5b inwendig: loodglazuur
 5c
 5d zwaar beroet
 6a iets opgebolde bodem
 6b samengeknepen, platte steel; dicht compleet
 6c
 7 bakpan
 8 Alkmaar?
 9 Bitter 1995 p. 121 - 122

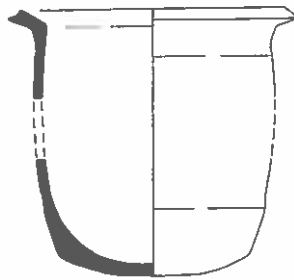


- | | | |
|---|---|---|
| 7 | 8 | 9 |
| 1a 89LUT d | 1a 89LUT AO | 1a 89LUT AP |
| 1b afvalkuil (1560 - 1580) | 1b afvalkuil (1560 - 1580) | 1b afvalkuil (1560 - 1580) |
| 2 r - bak - 26 | 2 r - gra - 34b | 2 r - gra - 34b |
| 3 1375-1450 | 3 1525 - 1600 | 3 1525 - 1600 |
| 4a /10,5 / 2,5 | 4a / 24,5 / 18,2 | 4a / 25,5 / 21,5 |
| 4b klein pannetje met lage, afgeronde rand, standvlak | 4b grape met scherpe buikknik, ribbel op schouder en kraagrand met dekselgeul | 4b grape met scherpe buikknik, ribbel op schouder en kraagrand met dekselgeul |
| 5a rood aardewerk | 5a rood aardewerk | 5a rood aardewerk |
| 5b inwendig: loodglazuur | 5b inwendig: loodglazuur; uitwendig: loodglazuur tot buikknik | 5b inwendig: loodglazuur; uitwendig: loodglazuur tot buikknik |
| 5c | 5c | 5c |
| 5d opspit | 5d | 5d misbaksel (vervormd en aangebakken rand van ander grape aan onderzijde) |
| 6a standvlak | 6a drie poten | 6a drie poten |
| 6b korte steel | 6b twee verticale worstoren (één ontbreekt) | 6b twee verticale worstoren |
| 6c fragment (compleet profiel) | 6c vrijwel compleet | 6c vrijwel compleet |
| 7 bakpan | 7 grape | 7 grape |
| 8 Alkmaar? | 8 Alkmaar? | 8 Alkmaar? |
| 9 Bitter et al 1997 | 9 Bitter et al 1997 p. 55 | 9 Bitter et al 1997 p. 55 |



- | | |
|--|--|
| <p>10 1a 89LUT AM 1b afvalkuil (1560 - 1580) 2 r - kop - 17 3 1550 - 1600 4a / 15,5 / 6 4b diepe kom zonder knik, standring 5a rood aardewerk 5b inwendig: loodglazuur 5c 5d beroet 6a standring 6b 6c vrijwel compleet 7 kop 8 Alkmaar? 9 Clevis & Kleij 1990, p. 89</p> | <p>11 1a 89LUT AB 1b afvalkuil (1560 - 1580) 2 r - kop - 17 3 1550 - 1600 4a / 15,5 / 6,5 4b diepe kom zonder knik, standring 5a rood aardewerk 5b inwendig: loodglazuur 5c 5d gesleten standring 6a standring 6b 6c vrijwel compleet 7 kop 8 Alkmaar? 9 Clevis & Kleij 1990, p. 89</p> |
|--|--|

- | |
|---|
| <p>12 1a 89LUT e 1b afvalkuil (1560 - 1580) 2 r - lek - 1 3 1550 - 1600 4a / 36 / .. 4b platte lekschaal met kraagrand op poten 5a rood aardewerk 5b transparant loodglazuur 5c 5d 6a drie poten (ontbreken) 6b twee horizontale worstoren (één ontbreekt) 6c fragment (compleet profiel) 7 lekschaal 8 Alkmaar? 9 Clevis & Smit 1990, p. 192 (17^{de} eeuwse exemplaar)</p> |
|---|



13

1a 89LUT AE

1b afvalkuil (1560 - 1580)

2 r - pis - 4

3 1550 - 1600

4a / 20 / 15

4b pispot met afgeronde buikknik en kraag-
rand met dekselgeul, standring

5a rood aardewerk

5b inwendig: loodglazuur

5c

5d onderzijde beroet en gesleten

6a standring

6b vertikaal worstoor

6c vrijwel compleet

7

8 Alkmaar?

9 Bitter 1995 p. 133

14

1a 89LUT f

1b afvalkuil (1560 - 1580)

2 r - pot - 24

3 1500 - 1600

4a / 19 / ...

4b cilindrische pot met bijgesneden bodem;
korte afgeplatte, uitstaande rand

5a rood aardewerk (kalkbrokjes als mage-
ring)

5b inwendig: loodglazuur

5c

5d

6a bijgesneden bodem

6b

6c fragment

7 pot

8 Nederlanden

9

15

1a 89LUT AN

1b afvalkuil (1560 - 1580)

2 r - tes - 4

3 1500 - 1600

4a / 14 / 7

4b komvormige test met rechte hals; knik
met ribbel afgezet; afgeplatte rand

5a rood aardewerk

5b

5c

5d sterk gesleten poten; inwendig beroet

6a drie poten

6b korte ronde steel

6 compleet

7 (vuur)test,

8 Alkmaar?

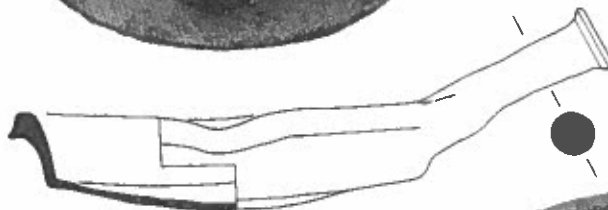
9



- 16
 1a 89LUT AC
 1b afvalkuil (1560 - 1580)
 2 r - tes - 4
 3 1550 - 1600
 4a / 13,4 / 7,5
 4b komvormige test met rechte hals; knik met ribbel afgezet; afgeplatte rand
 5a rood aardewerk
 5b
 5c
 5d gesleten poten; inwendig beroet
 6a drie poten
 6b korte ronde steel
 6c vrijwel compleet
 7 (vuur)test
 8 Alkmaar?
 9

- 17
 1a 89LUT AK
 1b afvalkuil (1560 - 1580)
 2 r - vst - 1
 3 1550 - 1600
 4a / 30 / 20,5
 4b ronde vuurstolp met kraagrand en lobben aan bovenzijde, bovenop horizontaal worstoor
 5a rood aardewerk
 5b
 5c
 5d beroet
 6a
 6b bovenop horizontaal worstoor
 6c vrijwel compleet
 7 vuurstolp
 8 Alkmaar?
 9 Bitter 1995 p. 135

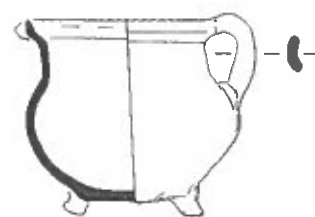
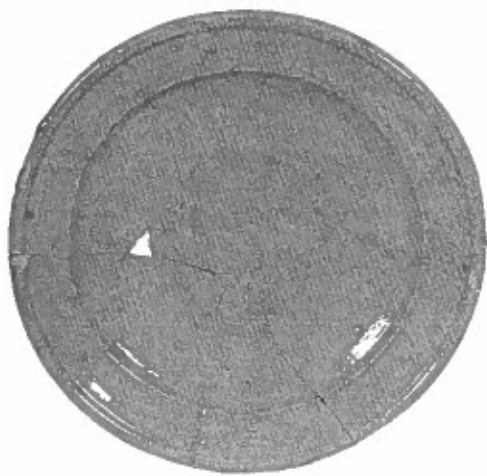
- 18
 1a 89LUT BF
 1b afvalkuil (1560 - 1580)
 2 r - vst - 3
 3 1550 - 1600
 4a / 38 / ..
 4b halfronde vuurstolp met kraagrand, verticaal oor en achterplaat met snijwerk
 5a rood aardewerk (slib versiering)
 5b buitenzijde loodglazuur, deels koperoxide
 5c centraal wapenschild geflankeerd door twee hanen; bovenzijde: twee duiven; opgevuld met klavertjes, rozetten en s-vormige figuren
 5d inwendig beroet
 6a
 6b verticaal lintoor
 6c vrijwel compleet (bovenste vijf centimeter gereconstrueerd)
 7 vuurstolp
 8 Noord-Holland
 9



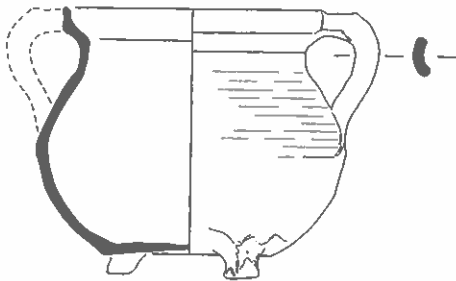
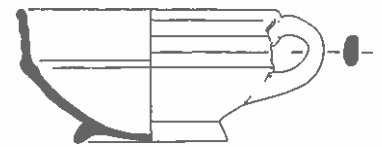
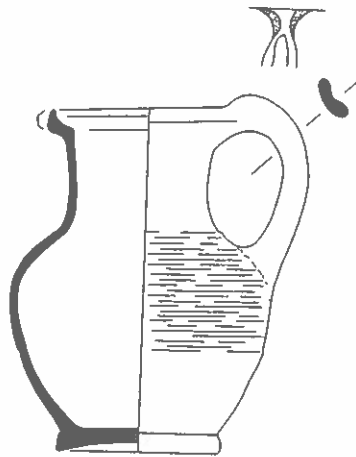
- 19
 1a 89LUT BG
 1b afvalkuil (1560 - 1580)
 2 r - vst - 3
 3 1550 - 1600
 4a /36 /..
 4b halfronde vuurstolp met kraagrand, verticaal oor en achterplaat met snijwerk
 5a rood aardewerk (slib versiering)
 5b buitenzijde: loodglazuur; deels koperoxide
 5c drie wapenschilden afgewisseld met twee pilaren; bovenplaat: centrale rozet met wee vogels
 5d
 6a
 6b vertikaal lintoor
 6c compleet (bovenplaat ontbreekt)
 7 vuurstolp
 8 Noord-Holland
 9 Van Gangelen, Kersloot & Venhuis 1997 p. 138

- 20
 1a 89LUT AS
 1b afvalkuil (1560 - 1580)
 2 w - bak - 5
 3 1550 - 1600
 4a /23 /5
 4b bakpan met zijwand en manchtrand
 5a wit aardewerk
 5b inwendig: loodglazuur met koperoxide
 5c
 5d
 6a iets opgebolde bodem
 6b ronde steel
 6c compleet
 7 bakpan
 8 Alkmaar?
 9 Bitter 1995 p. 138

- 21
 1a 89LUT AT
 1b afvalkuil (1560 - 1580)
 2 w - bor - 6
 3 1550 - 1600
 4a /31 /4
 4b bord met platte vlag en van buiten aan gedrukte rand, holle bodem
 5a wit aardewerk
 5b loodglazuur
 5c
 5d
 6a holle bodem
 6b
 6c compleet
 7 bord
 8 Alkmaar
 9 Bitter 1995 p. 139



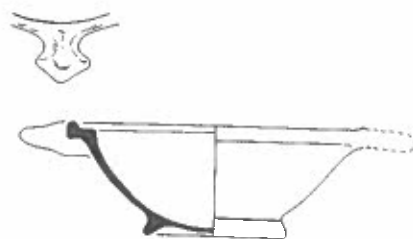
- | | | |
|---|--|--|
| 22 | 23 | 24 |
| 1a 89LUT AU | 1a 89LUT g | 1a 89LUT h |
| 1b afvalkuil (1560 - 1580) | 1b afvalkuil (1560 - 1580) | 1b afvalkuil (1560 - 1580) |
| 2 w - bor - 6 | 2 w - bor - 11 | 2 w - gra - 38a |
| 3 1550 - 1600 | 3 1550 - 1600 | 3 1550 - 1600 |
| 4a / 25,5 / 5 | 4a / 15 / 3 | 4a / 11,5 / 11 |
| 4b bord met platte vlag en van buiten aangedrukte rand, holle bodem | 4b bord met rechte vlag en aangedrukte rand, standvlak | 4b bolle grape met platte bodem, cilindrische hals, manchetrand met dekselgeul |
| 5a wit aardewerk | 5a wit aardewerk | 5a wit aardewerk |
| 5b loodglazuur | 5b loodglazuur | 5b loodglazuur met koperoxide |
| 5c | 5c | 5c |
| 5d | 5d | 5d afdraaisporen van de mast |
| 6a holle bodem | 6a standvlak | 6a drie poten, platte bodem |
| 6b | 6b | 6b vertikaal lintoor |
| 6c compleet | 6c fragment (compleet profiel) | 6c fragment (compleet profiel) |
| 7 bord | 7 bord | 7 grape |
| 8 | 8 Alkmaar? | 8 Alkmaar? |
| 9 Bitter 1995 p. 139 | 9 | 9 |



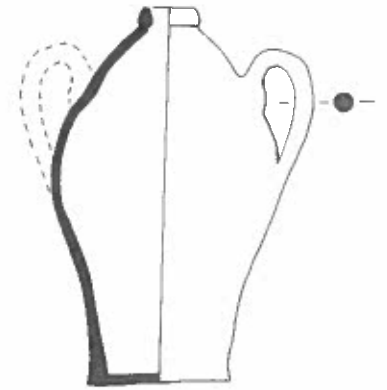
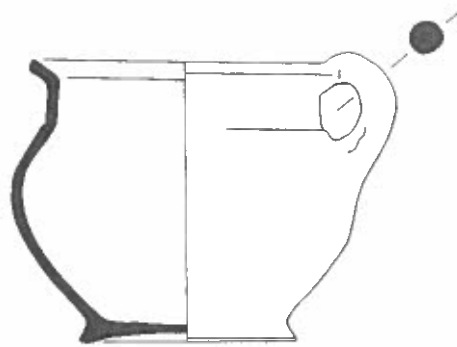
- 25
 1a 89LUT i
 1b afvalkuil (1560 - 1580)
 2 w - gra - 38b
 3 1550 - 1600
 4a /16,5 / 13,5
 4b bolle grape met platte bodem, cilindrische hals, manchtrand met dekselgeul
 5a wit aardewerk
 5b loodglazuur met koperoxide
 5c
 5d afdraaisporen van de mast
 6a drie poten, platte bodem
 6b twee verticale lintoor
 6c fragment (compleet profiel)
 7 grape
 8 Alkmaar?
 9

- 26
 1a 89LUTA Q
 1b afvalkuil (1560 - 1580)
 2 w - kan - 18
 3 1550 - 1600
 4a /14,5 / 18
 4b hoge kan met peervormige buik en cilindrische hals, manchtrand met dekselgeul, standvoet
 5a wit aardewerk
 5b loodglazuur, uitwendig met koperoxide
 5c
 5d
 6a standvoet
 6b verticaal geknepen lintoor
 6c vrijwel compleet
 7 kan
 8 Alkmaar?
 9

- 27
 1a 89LUT AX
 1b afvalkuil (1560 - 1580)
 2 w - kop - 2
 3 1550 - 1600
 4a /13,5 / 6,5
 4b kop met scherpe knik bodem-wand en iets uitgebogen wand, op standring
 5a wit aardewerk
 5b inwendig: loodglazuur
 5c
 5d
 6a standring
 6b verticaal lintoor
 6c vrijwel compleet
 7 kop (papkorn)
 8 Alkmaar?
 9 Bitter 1995 p. 145



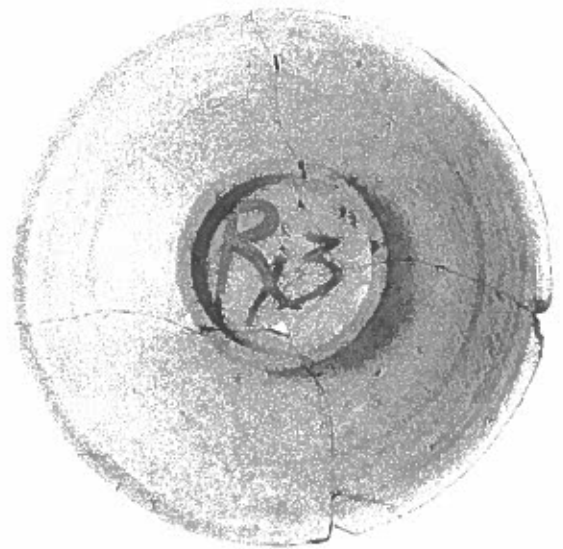
- | | | |
|---|---|--|
| 28 | 29 | 30 |
| 1a 89LUT AY | 1a 89LUT AZ | 1a 89LUT BA |
| 1b afvalkuil (1560 - 1580) | 1b afvalkuil (1560 - 1580) | 1b afvalkuil (1560 - 1580) |
| 2 w - kop - 7 | 2 w - kop - 25 | 2 w - kop - 28 |
| 3 1550 - 1600 | 3 1550 - 1600 | 3 1550 - 1600 |
| 4a / 15 / 7,5 | 4a / 16 / 6 | 4a / 16 / 5,5 |
| 4b kop met scherpe knik van bodem naar wand, lage wand met rechte, naar binnen geknikte rand, standring | 4b diepe kop zonder knik; afgeplatte rand; standring | 4b diepe kop zonder knik, afgeplatte rand, standvlak |
| 5a wit aardewerk | 5a wit aardewerk | 5a wit aardewerk |
| 5b inwendig: loodglazuur | 5b inwendig: loodglazuur met koperoxide (groen gekleurd geglazuurd) | 5b inwendig: loodglazuur met koperoxide |
| 5c | 5c | 5c |
| 5d slijtage, beroet | 5d beroet | 5d |
| 6a standring | 6a standring | 6a standvlak |
| 6b vertikaal lintoor | 6b twee nokoren met drie punten (één ont breekt) | 6b |
| 6c vrijwel compleet | 6c compleet | 6c vrijwel compleet |
| 7 kop (papkom) | 7 kop (papkom) | 7 kop (papkom) |
| 8 Alkmaar? | 7 kop (papkom) | 8 Alkmaar? |
| 9 Bitter 1995 p. 145 | 8 Alkmaar? | 9 |
| | 9 | |



- 31
 1a 89LUTAW
 1b afvalkuil (1560 - 1580)
 2 w - kop - 29
 3 1550 - 1600
 4a / 14,5 / 7
 4b kop met afgeronde buikknik en uitstaande, afgeronde rand
 5a wit aardewerk
 5b inwendig: loodglazuur met koperoxide
 5c
 5d slijtage aan bodem
 6a standvoet
 6b twee horizontale lintoren
 6c vrijwel compleet
 7 kop (papkorn)
 8 Alkmaar?
 9

- 32
 1a 89LUTAR
 1b afvalkuil (1560 - 1580)
 2 w - pis - 12
 3 1550 - 1600
 4a / 18 / 15
 4b pispot met afgeronde buikknik, rechte hals met uitstaande, afgeronde rand
 5a wit aardewerk
 5b loodglazuur met koperoxide vlekken
 5c
 5d
 6a standvoet
 6b vertikaal worstoor
 6c vrijwel compleet
 7 pispot
 8 Alkmaar?
 9

- 33
 1a 89LUTAA
 1b afvalkuil (1560 - 1580)
 2 ib - kru - 1
 3 1550 - 1600
 4a / 11,8 / 20,1
 4b dubbel-conisch, afgerond kruikje met korte hals en verdikte rand, standvlak
 5a Iberisch aardewerk (rood baksel met glimmers)
 5b
 5c
 5d
 6a standvlak
 6b twee verticale worstoren (één ontbreekt)
 6c vrijwel compleet
 7 (verpakkings)kruikje
 8 Iberisch Schiereiland
 9 Renaud 1975 p. 54



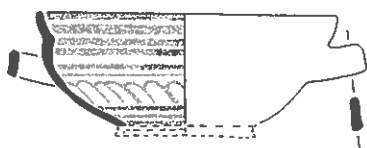
- | | | |
|--|---|---|
| 34 | 35 | 36 |
| 1a 89LUT BE | 1a 89LUT k | 1a 89LUT BB |
| 1b afvalkuil (1560 - 1580) | 1b afvalkuil (1560 - 1580) | 1b afvalkuil (1560 - 1580) |
| 2 m - bor - 3 | 2 m-bor-3 | 2 m - bor - 5 |
| 3 1560 - 1580 | 3 1560 - 1580 | 3 1550 - 1600 |
| 4a / 19 / 2,5 | 4a /19 /2,5 | 4a / 29 / 5,5 |
| 4b plat bord met flauwe knik spiegel-vlag, platte vlag met afgeronde rand, standring majolica (geelbakkend) | 4b plat bord met flauwe knik spiegel-vlag, platte vlag met afgeronde rand, standring majolica (geelbakkend) | 4b afgerond bord met uitgebogen rand op standring |
| 5a bovonzijde: tinglazuur; onderzijde: lood glazuur | 5a bovonzijde: tinglazuur; onderzijde: lood glazuur | 5a majolica (geelbakkend) |
| 5c polychroom (blauw, oker, groen op wit); spiegel: 2 hazen, concentrische cirkels & rand in spaartechniek; vlag: fries met bladerenrank | 5c polychroom (blauw, oker op wit); spiegel: onbekend, concentrische cirkels & rand in spaartechniek; vlag: randschrift: ...ANN(O) &O MENSCH E W... | 5c polychroom (blauw, oker, geel op wit); spiegel: geheel met rozet; vlag: poortrand; achterkant gemerkt: R 13 in standring |
| 5d vlag inwendig met knik afgezet | 5d | 5d |
| 6a standring | 6a standring | 6a standring met gaatje |
| 6b | 6b | 6b |
| 6c vrijwel compleet | 6c fragment (compleet profiel) | 6c compleet |
| 7 bord | 7 bord | 7 bord |
| 8 | 8 | 8 |
| 9 | 9 Vgl. Filedt-Kok, Halsema-Kubes & Kloek 1986 p. 453 | 9 Vgl. Korf 1981 p. 31 & 116 |



- 37
 1a 89LUT
 1b afvalkuil (1560 - 1580)
 2 m - bor - 5
 3 1560 - 1580
 4a / 29 / 5,5.
 4b afgerond bord met uitgebogen rand op standring
 5a majolica (geelbakkend)
 5b bovenzijde: tinglazuur;
 5c polychroom (blauw, oker, geel op wit); spiegel: geheel gevuld met rozet; vlag: poortrand
 5d
 6a standring
 6b
 6c fragment (compleet profiel)
 7 bord
 8
 9 Vgl. Korf 1981 p. 31

- 38
 1a 89LUT BC
 1b afvalkuil (1560 - 1580)
 2 m - bor - 5
 3 1560 - 1580
 4a / 23 / 3,5
 4b afgerond bord met uitgebogen rand op standring
 5a majolica (geelbakkend met rode aders)
 5b bovenzijde: tinglazuur; onderzijde: lood glazuur
 5c polychroom (blauw, geel op wit); spiegel: centrale rozet met gestileerd bladmotief; vlag: rand met sgraffito-versiering
 5d
 6a doorboorde standring
 6b
 6c compleet
 7 bord
 8
 9

- 39
 1a 89LUT BD
 1b afvalkuil (1560 - 1580)
 2 m - bor - 5
 3 1560 - 1580
 4a / 22,5 / 3,5
 4b afgerond bord met uitgebogen rand op standring
 5a majolica (geelbakkend met rode aders en kalkbrokjes)
 5b bovenzijde: tinglazuur; onderzijde: lood glazuur
 5c blauw op wit; spiegel: centraal rozet met a la porcelano motief; vlag: rand uitgevoerd in spaartechniek
 5d
 6a standring
 6b
 6c vrijwel compleet
 7 bord
 8
 9 Veecknan & Dumortier 1999 p. 149 & 164



40

1a 89LUTj

1b afvalkuil (1560 - 1580)

2 m-bor - 5

3 1560 - 1580

4a / 38 / 7

4b afgerond bord met uitgebogen rand op standring

5a majolica (geelbakkend)

5b bovenzijde: tinglazuur; onderzijde: lood glazuur

5c blauw op wit; spiegel: centraal rozet a la porcelano motief; vlag: a la porcelano motief

5d

6a standring

6b

6c fragment (compleet profiel)

7 bord

8

9 Veeckman & Dumortier 1999 p. 149 & 164

41

1a 89LUTl

1b afvalkuil (1560 - 1580)

2 m - kom - 9

3 1560 - 1580

4a / 16 / ..

4b bolle kom met ingesneden halsaanzet en afgeronde, uitstaande rand, standvlak

5a majolica (geelbakkend)

5b inwendig: tinglazuur; uitwendig: lood glazuur

5c polychroom (blauw, paars, geel, groen op wit); centraal figuur binnen cirkels ontbreekt

5d

6a standring (ontbreekt)

6b twee horizontale bandoren

6c fragment

7 (pap)kom

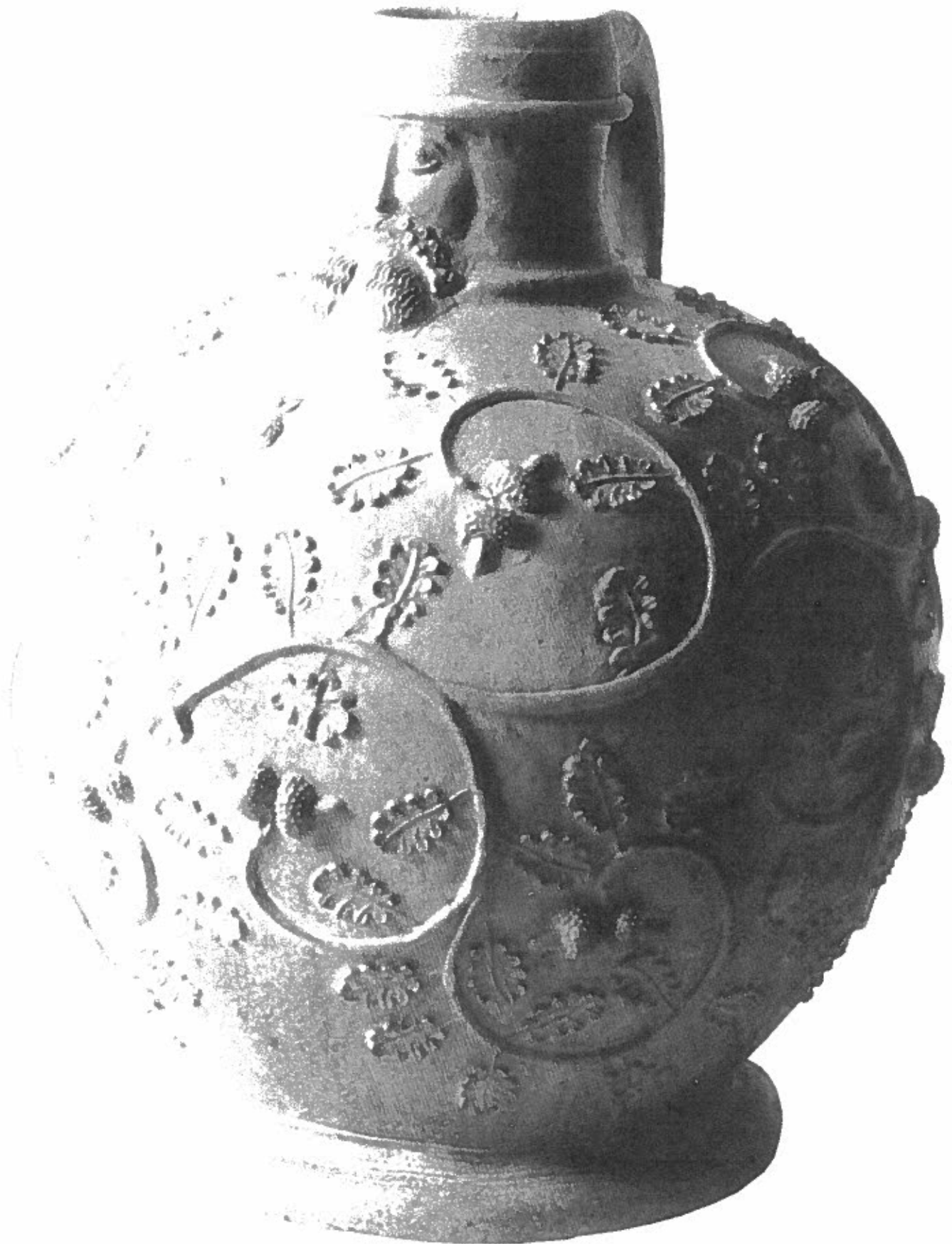
8

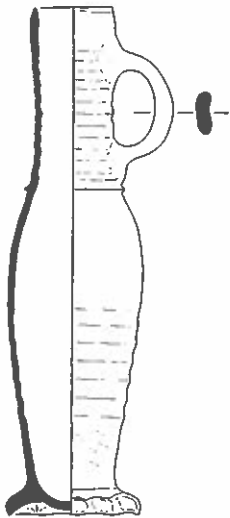
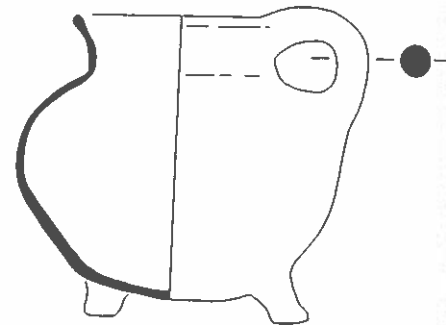
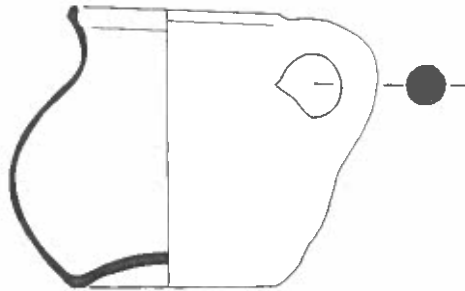
9 Baart 1986 p. 89

HOOFDSTUK 2-5

92 VDA; CATALOGUS VAN KERAMIEK EN GLAS

S. Ostkamp, R. Roedema, R. van Wilgen





42

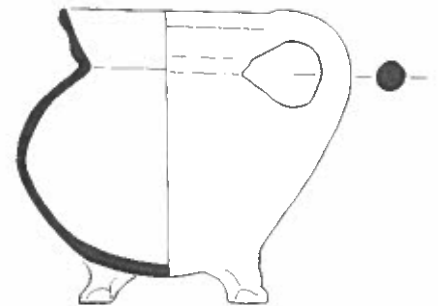
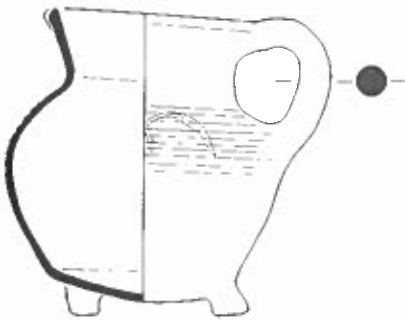
- 1a 92VDA - 7 CL
- 1b beerlaag 1 (1375 - 1425)
- 2 s1 - kan - 1
- 3 1375 - 1425
- 4a / 7,5 / 27,5
- 4b slanke kan met ribbel op overgang van buik naar hals, geknepen standring
- 5a steengoed zonder oppervlakte behandeling
- 5b oranje gevlamd
- 5c
- 5d
- 6a geknepen standring
- 6b lintoor
- 6c compleet
- 7 kan
- 8 Siegburg
- 9 Sarfatij 1979 p. 499-503, nrs.4, 7 & 8

43

- 1a 92VDA - 7 AN
- 1b beerlaag 1 (1375 - 1425)
- 2 g - pis - 1
- 3 1375 - 1425
- 4a / 16,5 / 14,5
- 4b bolle pispot zonder hals, uitgebogen rand met afgeplatte zijkant en dekselgeul, met holle bodem
- 5a grijs aardewerk
- 5b
- 5c
- 5d inwendig kalkaanslag
- 6a holle ziel
- 6b worstoor
- 6c compleet
- 7 pispot
- 8
- 9 Bitter et.al 1997 (5a) p. 21, nr.62

44

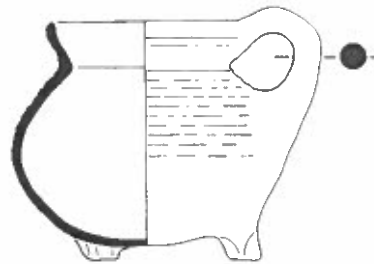
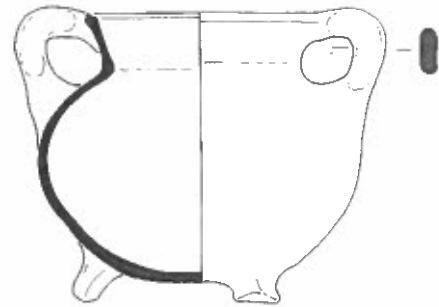
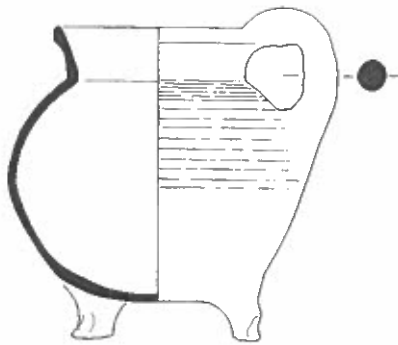
- 1a 92VDA - 7 AK
- 1b beerlaag 1 (1375 - 1425)
- 2 r - gra - 2a
- 3 1375 - 1425
- 4a / 17,5 / 17
- 4b bolle grape met uitstaande hals en afgeronde rand
- 5a rood aardewerk
- 5b spaarzaam loodglazuur
- 5c
- 5d secundair gebruikt als pispot, schouder ingezakt
- 6a drie poten
- 6b worstoor
- 6c vrijwel compleet (delen van rand ontbreken)
- 7 grape
- 8
- 9



- 45
 1a 92VDA - 7 AB
 1b beerlaag 1 (1375 - 1425)
 2 r - gra - 2a
 3 1375 - 1425
 4a / 15 / 14,5
 4b bolle grape met uitstaande hals
 en afgeronde rand
 5a rood aardewerk
 5b spaarzaam loodglazuur
 5c draairibbels op schouder; slib-
 boogjes op schouder
 5d beroet
 6a drie poten
 6b worstoor
 6c vrijwel compleet (delen rand en
 wand ontbreken)
 7 grape
 8
 9

- 46
 1a 92VDA - 7 AC
 1b beerlaag 1 (1375 - 1425)
 2 r - gra - 3a
 3 1375 - 1425
 4a / 14,5 / 15
 4b bolle grape met uitstaande hals
 en verdikte lip
 5a rood aardewerk
 5b spaarzaam loodglazuur
 5c draairibbels op schouder
 5d beroet
 6a drie poten
 6b worstoor
 6c compleet m.u.v. deel rand
 7 grape
 8
 9 Bruijn 1979 p. 66, afb.25.1

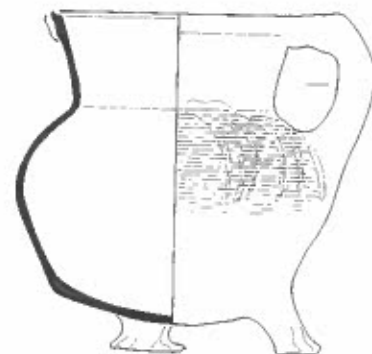
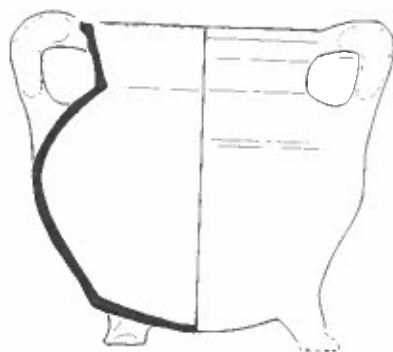
- 47
 1a 92VDA - 7 AF
 1b beerlaag 1 (1375 - 1425)
 2 r - gra - 3a
 3 1375 - 1425
 4a / 16 / 15,5
 4b bolle grape met uitstaande hals
 en verdikte lip
 5a rood aardewerk
 5b spaarzaam loodglazuur
 5c
 5d
 6a drie poten
 6b worstoor
 6c gaaf
 7 grape
 8
 9 Bruijn 1979 p. 66, afb.25.1



- 48
 1a 92VDA - 7 AD
 1b beerlaag 1 (1375 - 1425)
 2 r - gra - 3a
 3 1375 - 1425
 4a / 15,5 / 16,5
 4b bolle grape met uitstaande hals en verdikte lip
 5a rood aardewerk
 5b spaarzaam loodglazuur
 5c schouder met spatel nagedraaid
 5d beroet
 6a drie poten
 6b worstoor
 6c compleet
 7 grape
 8
 9

- 49
 1a 92VDA - 7 AE
 1b beerlaag 1 (1375 - 1425)
 2 r - gra - 6a
 3 1375 - 1450
 4a / 14,5 / 12,5
 4b grape met afgeronde buikknik en uitstaande rand
 5a rood aardewerk
 5b spaarzaam loodglazuur
 5c schouder met spatel nagedraaid
 5d deuk in buik, verweerd
 6a drie poten
 6b worstoor
 6c gaaf
 7 grape
 8
 9

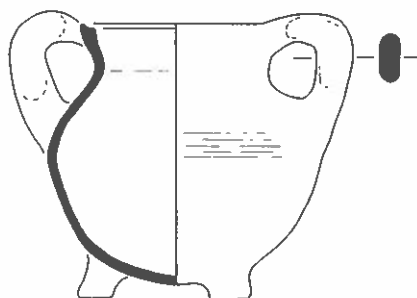
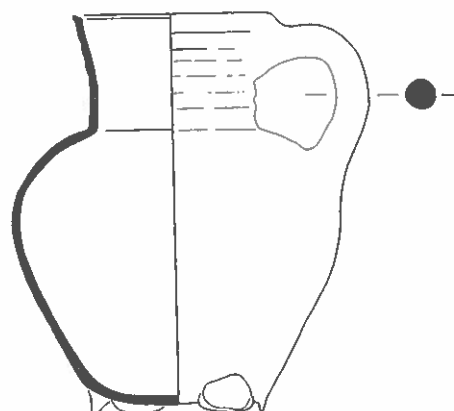
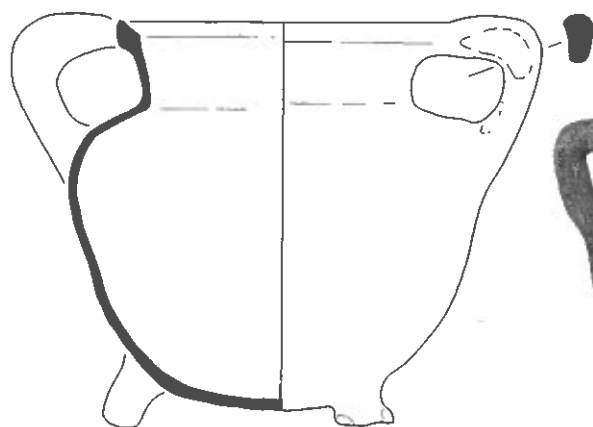
- 50
 1a 92VDA - 7 AH
 1b beerlaag 1 (1375 - 1425)
 2 r - gra - 7b
 3 1375 - 1425
 4a / 16,5 / 15,5
 4b bolle grape met uitstaande hals, rand aan bovenzijde afgeplat tot richel
 5a rood aardewerk
 5b spaarzaam loodglazuur
 5c
 5d beroet
 6a drie poten
 6b twee haakoren
 6c compleet
 7 grape
 8
 9



- 51
 1a 92VDA - 7 CM
 1b beerlaag 1 (1375 - 1425)
 2 r - gra - 7b
 3 1375 - 1425
 4a // 14 / 15
 4b bolle grape met uitstaande hals,
 rand aan bovenzijde afgeplat tot
 richel
 5a rood aardewerk
 5b spaarzaam loodglazuur
 5c
 5d onheroet
 6a drie poten
 6b
 6c compleet
 7 grape
 8
 9

- 52
 1a 92VDA - 7 A.J
 1b beerlaag 1 (1375 - 1425)
 2 r - gra - 20b
 3 1375 - 1450
 4a // 17,5 / 17
 4b grape met afgeronde buikknik
 en cilindrische hals, rand aan
 bovenzijde afgeplat met richel
 5a rood aardewerk
 5b spaarzaam loodglazuur
 5c
 5d
 6a drie poten
 6b twee haakoren
 6c compleet
 7 grape
 8
 9

- 53
 1a 92VDA - 7 AA
 1b beerlaag 1 (1375 - 1425)
 2 r - gra - 86a
 3 1375 - 1425
 4a // 16,5 / 18
 4b grape met afgeronde buikknik,
 hoge schouder en uitstaande hals
 met kleine manchetrand
 5a rood aardewerk
 5b spaarzaam loodglazuur
 5c schouder met spatel nagedraaid
 en voorzien van slibboogjes
 5d onderzijde beroet
 6a drie klauwpoten (één ontbreekt)
 6b worstoor
 6c compleet
 7 grape
 8
 9



54

1a 92VDA - 7 AG

1b beerlaag 1 (1375 - 1425)

2 r - gra - 86b

3 1375 - 1425

4a / 20,5 / 21

4b grape met afgeronde buikknik, hoge schouder en uitstaande hals met kleine manchetrans

5a rood aardewerk

5b spaarzaam loodglazuur

5c

5d

6a drie poten (één ontbreekt)

6b twee haakoren

6c compleet m.u.v. deel buik

7 grape

8

9

55

1a 92VDA - 7 AI

1b beerlaag 1 (1375 - 1425)

2 r - gra - 88b

3 1375 - 1400

4a / 14,5 / 14,5

4b grape met afgeronde buikknik en uitstaande rand met groef bovenin rand

5a rood aardewerk

5b

5c

5d één zijde licht beroet

6a drie poten

6b twee haakoren

6c compleet

7 grape

8

9

56

1a 92VDA - 7 AM

1b beerlaag 1 (1375 - 1425)

2 r - kan - 32

3 1375 - 1400

4a / 17 / 21

4b kan met hoge, afgeronde schouder, uitstaande hals met draai-ribbels en afgeschuinde rand

5a rood aardewerk

5b spaarzaam loodglazuurvlek

5c

5d

6a zes standvinnen

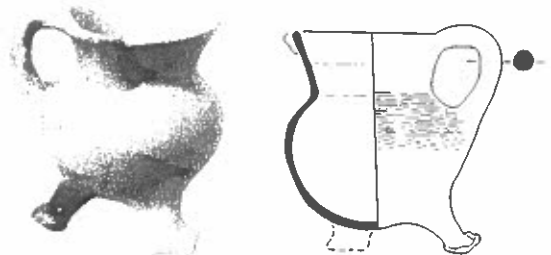
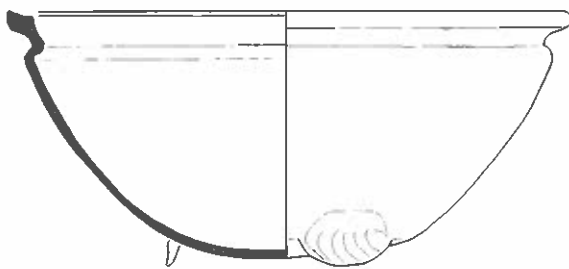
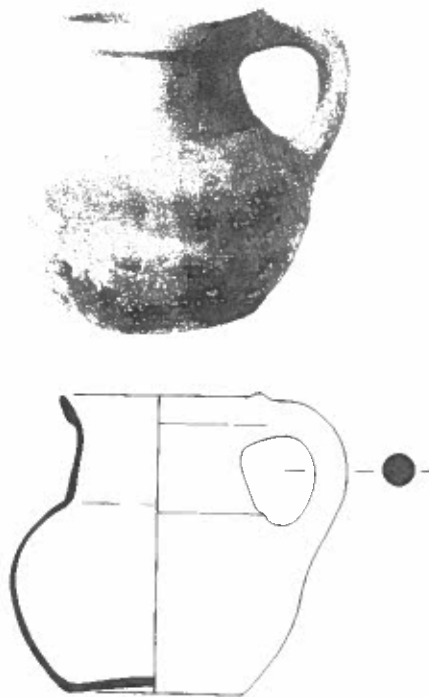
6b worstoor

6c compleet m.u.v. grootste deel hals

7 kan

8

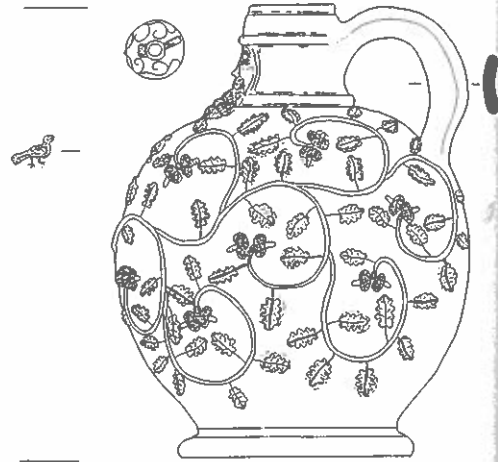
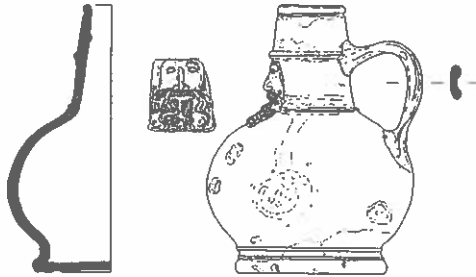
9 Baart et al 1977 p. 242 & 456



- 57
 1a 92VDA - 7
 1b beerlaag 1 (1375 - 1425)
 2 r - kom - 5
 3 1375 - 1425
 4a / 30 / 14
 4b diepe kom, ingesnoerde rand, drie standvinnen
 5a rood aardewerk
 5b invendig loodglazuur
 5c
 5d
 6a drie afgesleten standvinnen
 6b
 6c fragment (compleet profiel)
 7 kom
 8
 9 Vergelijk Kraanwer & Snieder 1994 p. 78

- 58
 1a 92VDA - 7 AL
 1b beerlaag 1 (1375 - 1425)
 2 r - pis - 20
 3 1350 - 1400
 4a / 15 / 15,5
 4b bolle pispot met holle bodem en een hoge hals met afgeronde kraagrand
 5a rood aardewerk
 5b spaarzaam loodglazuur
 5c
 5d beroet
 6a standvlak
 6b
 6c vrijwel compleet
 7 pispot
 8
 9

- 59
 1a 92VDA - 7
 1b beerlaag 1 (1375 - 1425)
 2 w - gra - 29a
 3 1375 - 1425
 4a / 9,5 / 11,5
 4b bolle grape met hoge hals; afgeronde rand; vloeiende overgang van schouder naar hals
 5a wit aardewerk
 5b spaarzaam loodglazuur
 5c schouder met spatel nagedraaid
 5d beroet
 6a drie klauwpoten (twee ontbreken)
 6b worstoor
 6c fragment (compleet profiel)
 7 grape
 8
 9 Baart et.al 1977 p. 248. afb.473



60

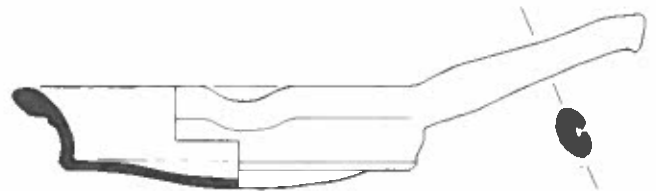
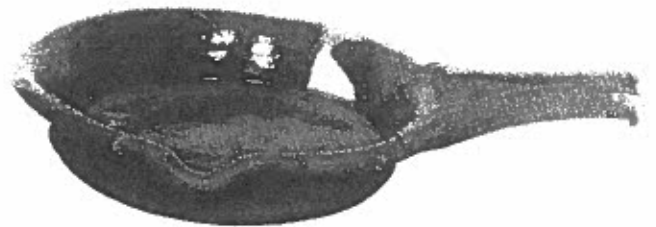
- 1a 92VDA - 2 DB
- 1b beerlaag 2 (1500-1550)
- 2 s2 - kan - 39
- 3 1525 - 1550
- 4a / 14 / 12,5
- 4b bolle kan met korte cilindrische hals; ribbel op overgang hals naar buik, kraagrand; op standvoet
- 5a steengoed met oppervlaktebehandeling
- 5b zoutglazuur en ijzerengobe
- 5c appliques: baardman en rozenloof
- 5d
- 6a standvlak
- 6b lintoor (ontbreekt)
- 6c compleet
- 7 kan
- 8 Keulen
- 9

61

- 1a 92VDA - 2 CZ
- 1b beerlaag 2 (1500-1550)
- 2 s2 - kan - 40
- 3 1525 - 1550
- 4a / 14 / 10,5
- 4b bolle kan met hoge cilindrische hals, hoge kraagrand, ribbel overgang buik naar hals, standvoet
- 5a steengoed met oppervlaktebehandeling
- 5b zoutglazuur en ijzerengobe
- 5c applique: baardman
- 5d
- 6a standvoet (bodem later ingezet)
- 6b lintoor
- 6c compleet
- 7 kan
- 8 Keulen
- 9

62

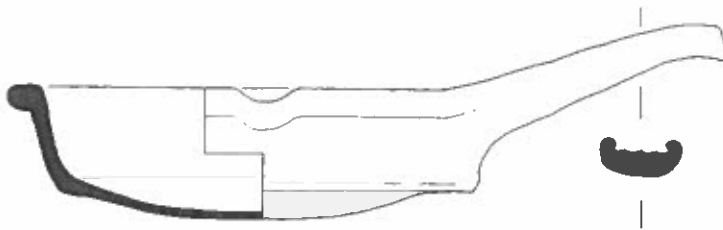
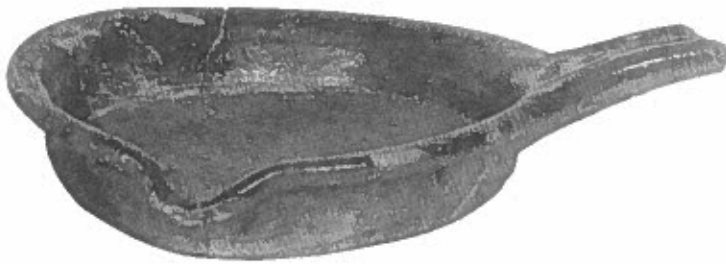
- 1a 92VDA - 2 DA
- 1b beerlaag 2 (1500-1550)
- 2 s2 - kan - 41
- 3 1525 - 1550
- 4a / 23 / 19
- 4b bolle kan met hoge cilindrische hals, hoge kraagrand, ribbel overgang buik naar hals, standvlak
- 5a steengoed met oppervlaktebehandeling
- 5b zoutglazuur en ijzerengobe
- 5c appliques: baardman, eikenloof en vogel
- 5d
- 6a standvoet (bodem later ingezet)
- 6b lintoor (scheef aangezet)
- 6c compleet
- 7 kan
- 8 Keulen
- 9 Sarfatij 1979 p. 518



- 63
 1a 92VDA - 2 BJ
 1b beerlaag 2 (1500-1550)
 2 s2 - pis - 1
 3 1500 - 1600
 4a / 16,5 / 12,5
 4b bolle pispot met uitstaande afgeronde rand, standvlak
 5a steengoed met oppervlaktebehandeling
 5b zoutglazuur ("sinaasappelhuid")
 5c
 5d
 6a standvlak (sporen van het afdraaien van de mast)
 6b lintoor
 6c vrijwel compleet
 7 pispot
 8 Keulen/Frechen
 9 Vandenbulcke/Groeneweg 1988 p. 353

- 64
 1a 92VDA - 2 CP
 1b beerlaag 2 (1500-1550)
 2 r - bak - 2a
 3 1375 - 1575
 4a / 23,5 / 5,5
 4b bakpan met zijwand en aan buitenzijde licht afgeplatte afgeronde rand
 5a rood aardewerk
 5b inwendig: loodglazuur
 5c
 5d schenklip en beroet
 6a bolle bodem
 6b platte steel
 6c compleet
 7 bakpan
 8 Alkmaar?
 9 Bitter 1995 p. 120

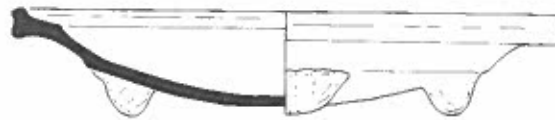
- 65
 1a 92VDA - 2 BF
 1b beerlaag 2 (1500-1550)
 2 r - bak - 2a
 3 1375 - 1575
 4a / 23,5 / 5,5
 4b bakpan met zijwand en aan buitenzijde licht afgeplatte afgeronde rand
 5a rood aardewerk
 5b
 5c
 5d schenklip en beroet
 6a bolle bodem
 6b samengeknepen platte steel
 6c compleet
 7 bakpan
 8 Alkmaar?
 9 Bitter 1995 p. 120, nr:3



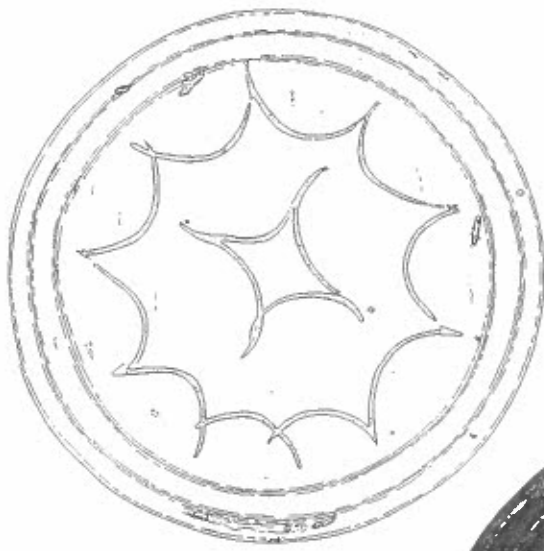
- 66
 1a 92VDA - 2 BE
 1b beerlaag 2 (1500-1550)
 2 r - bak - 17
 3 1375 - 1525
 4a / 28 / 6,5
 4b bakpan met zijwand en verdikte geknikte rand met platte bovenzijde
 5a rood aardewerk
 5b inwendig: loodglazuur
 5c
 5d beroet
 6a
 6b samengeknepen platte steel, drie indrukken
 6c compleet
 7 bakpan
 8 Alkmaar?
 9 Bitter et al 1997 (5a) p. 47, nr.139

- 67
 1a 92VDA - 2 AP
 1b beerlaag 2 (1500-1550)
 2 r - bor - 1
 3 1475 - 1525
 4a / 21 / 4
 4b bord met uitgebogen vlag en van buiten aangedrukte rand, op lobvoeten
 5a rood aardewerk
 5b bovenzijde: loodglazuur
 5c slibboogjes op vlag en spiegel
 5d
 6a drie standlobben
 6b
 6c compleet
 7 bord
 8 Alkmaar?
 9

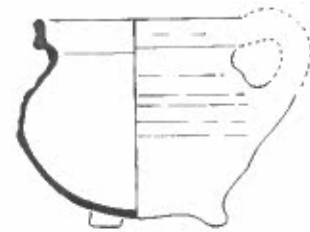
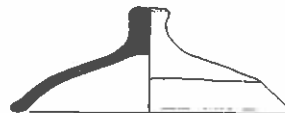
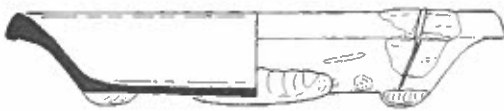
- 68
 1a 92VDA - 2 AQ
 1b beerlaag 2 (1500-1550)
 2 r - bor - 1
 3 1475 - 1525
 4a / 26,5 / 8
 4b bord met uitgebogen vlag en van buiten aangedrukte rand, op lobvoeten
 5a rood aardewerk met witte sliblaag op spiegel
 5b loodglazuur met koperoxide toevoeging op spiegel (groen)
 5c
 5d kromgetrokken tijdens bakproces; aanbaksels
 6a drie standlobben
 6b
 6c compleet
 7 bord
 8 Alkmaar?
 9



- | | | |
|--|--|--|
| 69 | 70 | 71 |
| 1a 92VDA - 2 AO | 1a 92VDA - 2 CT | 1a 92VDA - 2 AT |
| 1b beerlaag 2 (1500-1550) | 1b beerlaag 2 (1500-1550) | 1b beerlaag 2 (1500-1550) |
| 2 r - bor - 1 | 2 r - bor - 6 | 2 r - bor - 6 |
| 3 1475 - 1525 | 3 1525 - 1650 | 3 1525 - 1550 |
| 4a / 28 / 6,5 | 4a / 29 / 6 | 4a / 27 / 4,5 |
| 4b bord met uitgebogen vlag en van buiten aangedrukte rand, op lobvoeten | 4b bord met holle spiegel en platte vlag met van buiten aangedrukte rand, op lobvoeten | 4b bord met holle spiegel en platte vlag met van buiten aangedrukte rand, op lobvoeten |
| 5a rood aardewerk | 5a rood aardewerk met witte sliblaag op spiegel | 5a rood aardewerk |
| 5b invendig: loodglazuur | 5b loodglazuur met koperoxyde toevoeging op spiegel (groen) | 5b bovenzijde: loodglazuur |
| 5c slibboogjes op vlag en spiegel | | 5c slibboogjes op spiegel |
| 5d | | 5d afdruk van metalen pin in het midden van de spiegel |
| 6a drie standlobben | 5c | 6a drie standlobben |
| 6b | 5d | 6b |
| 6c compleet | 6a drie standlobben | 6c compleet |
| 7 bord | 6b | 7 bord (gebruikt als boterschotel) |
| 8 Alkmaar? | 6c compleet | 8 Alkmaar? |
| 9 | 7 bord | 9 |
| | 8 Alkmaar? | |
| | 9 Baart 1990 p. 157 | |



- | | | |
|--|--|--|
| 72 | 73 | 74 |
| 1a 92VDA - 2 AS | 1a 92VDA - 2 AU | 1a 92VDA - 2 CQ |
| 1b beerlaag 2 (1500-1550) | 1b beerlaag 2 (1500-1550) | 1b beerlaag 2 (1500-1550) |
| 2 r - bor - 6 | 2 r - bor - 6 | 2 r - bor - 6 |
| 3 1525 - 1550 | 3 1525 - 1650 | 3 1525 - 1575 |
| 4a / 28 / 5 | 4a / 29 / 6,5 | 4a / 30,5 / 5,5 |
| 4b bord met holle spiegel en platte vlag met van buiten aangedrukte rand, op lobvoeten | 4b bord met holle spiegel en platte vlag met van buiten aangedrukte rand, op lobvoeten | 4b bord met holle spiegel en platte vlag met van buiten aangedrukte rand, op lobvoeten |
| 5a rood aardewerk | 5a rood aardewerk | 5a rood aardewerk |
| 5b bovenzijde: loodglazuur | 5b bovenzijde: loodglazuur | 5b bovenzijde: loodglazuur |
| 5c slibboogjes op spiegel | 5c | 5c slibboogjes |
| 5d | 5d | 5d onderzijde beroet |
| 6a drie standlobben | 6a drie standlobben | 6a drie standlobben |
| 6b | 6b | 6b |
| 6c compleet | 6c compleet | 6c compleet |
| 7 bord | 7 bord | 7 bord |
| 8 | 8 | 8 |
| 9 Baart 1990 p. 157 | 9 | 9 |



- 75
 1a 92VDA - 2 AR
 1b beerlaag 2 (1500-1550)
 2 r - bor - 29
 3 1500 - 1550
 4a / 26,5 / 5,5
 4b bord met uitgebogen en van buiten aangedrukte rand, met vlakke bodem, lobvoeten
 5a rood aardewerk
 5b
 5c onduidelijke slijboogjes op vlag en spiegel
 5d dichtgesmeerde bakscheur
 6a drie standlobben
 6b
 6c compleet
 7 bord
 8
 9

- 76
 1a 92VDA - 2 BI
 1b beerlaag 2 (1500-1550)
 2 r - dek - 1
 3 1500-1600
 4a / 14,5 / 5,5
 4b bol deksel met rechte rand en knop
 5a rood aardewerk
 5b geheel ongeglazuurd
 5c
 5d geheel beroet; lichte slijtage rand; bijgesneden deksel
 6a
 6b afgeplatte knop
 6c compleet
 7 deksel
 8
 9 Renaud 1975 p. 67

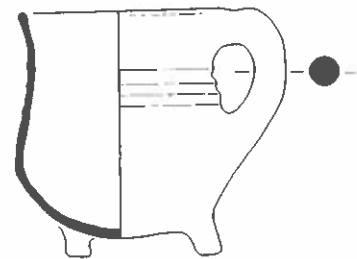
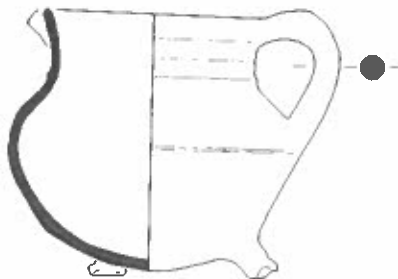
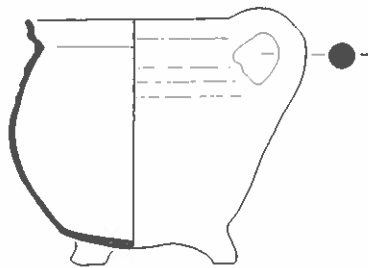
- 77
 1a 92VDA - 2
 1b beerlaag 2 (1500-1550)
 2 r - gra - 8a
 3 1475 - 1525
 4a / 13 / 11
 4b grape met afgeronde buikknik met kraagrand en dekselgeul
 5a rood aardewerk
 5b loodglazuur
 5c
 5d beroet, gesleten poten
 6a drie poten
 6b worstoor (ontbreekt)
 6c fragment (compleet profiel)
 7 grape
 8
 9



- 78
 1a 92VDA - 2 AW
 1b beerlaag 2 (1500-1550)
 2 r - gra - 8b
 3 1475 - 1525
 4a / 14 / 11,5
 4b grape met afgeronde buikknik en kraagrand met dekselgeul
 5a rood aardewerk
 5b loodglazuur met mangaan
 5c
 5d beroet, gesleten poten
 6a drie poten
 6b
 6c compleet
 7 grape
 8
 9

- 79
 1a 92VDA - 2 AX
 1b beerlaag 2 (1500-1550)
 2 r - gra - 8b
 3 1475 - 1525
 4a / 18 / 15
 4b grape met afgeronde buikknik en kraagrand met dekselgeul
 5a rood aardewerk
 5b loodglazuur
 5c
 5d beroet, gesleten poten
 6a drie poten
 6b
 6c compleet
 7 grape
 8
 9

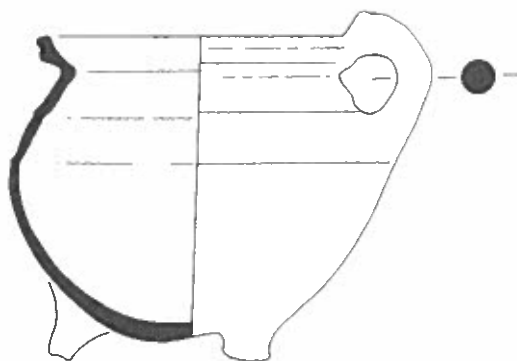
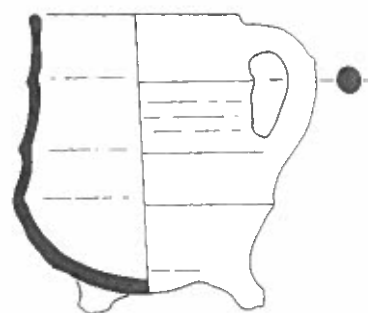
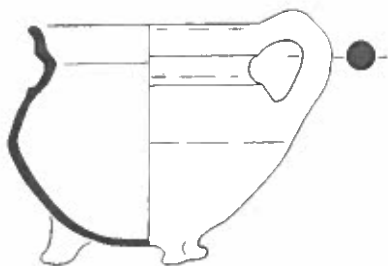
- 80
 1a 92VDA - 2 BB
 1b beerlaag 2 (1500-1550)
 2 r - gra - 10a
 3 1500 - 1550
 4a / 13,5 / 12,5
 4b bolle grape met kraagrand met dekselgeul
 5a rood aardewerk
 5b loodglazuur
 5c
 5d beroet, gesleten poten
 6a drie poten
 6b
 6c compleet
 7 grape
 8
 9



- 81
 1a 92VDA - 2 BC
 1b beerlaag 2 (1500-1550)
 2 r - gra - 10a
 3 1500 - 1550
 4a / 13,5 / 13
 4b bolle grape met kraagrand met dekselgeul
 5a rood aardewerk, grijze insluitsels
 5b loodglazuur
 5c
 5d beroet, secundair gebruik als pispot, gesleten poten
 6a drie poten
 6b
 6c compleet
 7 grape
 8
 9

- 82
 1a 92VDA - 2 BA
 1b beerlaag 2 (1500-1550)
 2 r - gra - 19a
 3 1525 - 1600
 4a / 15 / 14
 4b grape met scherpe buikknik, ribbel op huls aanzet, uitgebogen rand
 5a rood aardewerk
 5b loodglazuur
 5c
 5d schenklip
 6a drie poten
 6b één worstoor
 6c compleet
 7 grape
 8
 9 Baart 1990 p. 157

- 83
 1a 92VDA - 2 BD
 1b beerlaag 2 (1500-1550)
 2 r - gra - 22a
 3 1525 - 1575
 4a / 11,5 / 13
 4b hoge grape met afgeronde buik en meerdere ribbels op wand, rechte rand
 5a rood aardewerk
 5b spaarzaam loodglazuur
 5c
 5d beroet
 6a drie poten
 6b worstoor
 6c vrijwel compleet
 7 grape
 8 Alkmaar?
 9 Sarfatij 1979



84

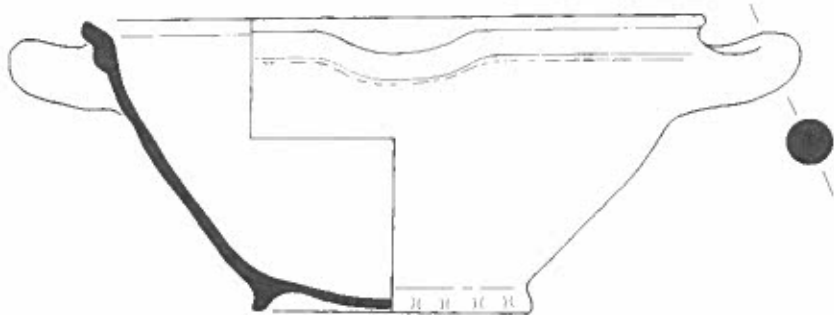
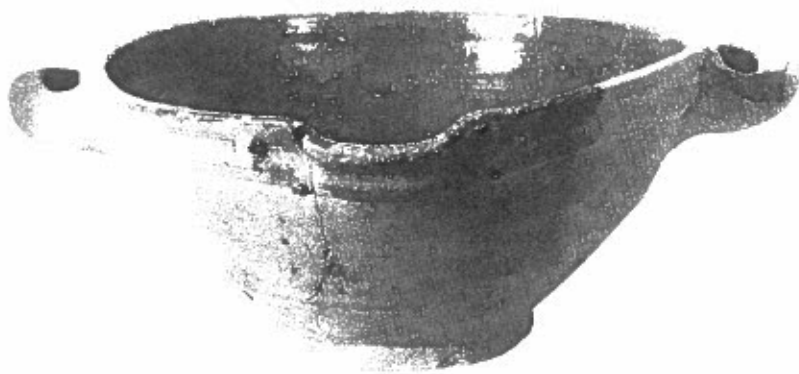
- 1a 92VDA - 2 AY
- 1b beerlaag 2 (1500-1550)
- 2 r - gra - 34a
- 3 1500 - 1575
- 4a / 14,5 / 12,5
- 4b grape met scherpe buikknik,
ribbel op schouder en kraagrand
met dekselgeul
- 5a rood aardewerk
- 5b loodglazuur met mangaan
- 5c
- 5d
- 6a drie poten
- 6b één oor ontbreekt
- 6c vrijwel compleet
- 7 grape
- 8
- 9

85

- 1a 92VDA - 2
- 1b beerlaag 2 (1500-1550)
- 2 r - gra - 34a
- 3 1525 - 1575
- 4a / 19 / 17
- 4b grape met scherpe buikknik,
ribbel op schouder en kraagrand
met dekselgeul
- 5a rood aardewerk, grijze insluit-
sels
- 5b inwendig loodglazuur
- 5c
- 5d
- 6a drie poten
- 6b worstoor
- 6c fragment (compleet profiel)
- 7 grape
- 8
- 9

86

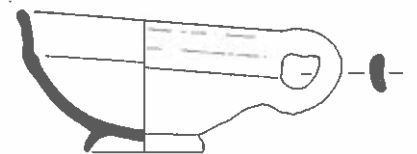
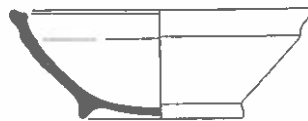
- 1a 92VDA - 2 BQ
- 1b beerlaag 2 (1500-1550)
- 2 r - gra - 41a
- 3 1525 - 1575
- 4a / 14 / 16,5
- 4b grape met een hoog potlichaam,
scherpe buikknik, afgeronde
rand
- 5a rood aardewerk
- 5b spaarzaam loodglazuur
- 5c
- 5d
- 6a drie poten
- 6b worstoor
- 6c vrijwel compleet
- 7 grape
- 8 Alkmaar?
- 9 Bitter 1995 p. 128



- 87
 1a 92VDA - 2 BG
 1b beerlaag 2 (1500-1550)
 2 r - kom - 11
 3 1500 - 1550
 4a / 33 / 15,5
 4b diepe kom met aan bovenzijde afgeplatte kraagrand, op standring
 5a rood aardewerk
 5b inwendig: loodglazuur
 5c
 5d
 6a gesleten standring
 6b twee worstoren
 6c compleet
 7 kom
 8
 9 Renaud 1975 p. 64 en 67; Jansen & Nijhof 1999 p. 43-44

- 88
 1a 92VDA - 2
 1b beerlaag 2 (1500-1550)
 2 r - kom - 12
 3 1425 - 1475
 4a / 18,5 / 8
 4b kom met kraagrand, op standring
 5a rood aardewerk
 5b inwendig: loodglazuur
 5c
 5d schenklip
 6a standring
 6b
 6c fragment (compleet profiel)
 7 kom
 8
 9 Renaud 1975 p. 71, afb.28.4

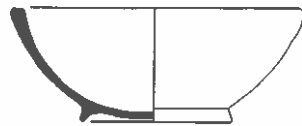
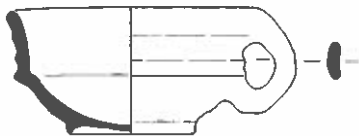
- 89
 1a 92VDA - 2 BV
 1b beerlaag 2 (1500-1550)
 2 r - kom - 13
 3 1500 - 1600
 4a / 16,5 / 6,5
 4b kom met insnoering onder uitgebogen rand, op standring
 5a rood aardewerk
 5b inwendig: loodglazuur
 5c
 5d
 6a standring
 6b
 6c compleet
 7 kom
 8
 9



- 90
 1a 92VDA - 2 BX
 1b beerlaag 2 (1500-1550)
 2 r - kom - 61
 3 1500 - 1600
 4a / 16,5 / 5
 4b bolle kom met naar buiten
 staande rand, met holle bodem
 5a rood aardewerk
 5b inwendig: loodglazuur
 5c
 5d holle bodem
 6a
 6b
 6c compleet
 7 kom
 8
 9

- 91
 1a 92VDA - 2 BU
 1b beerlaag 2 (1500-1550)
 2 r - kom - 62
 3 1500 - 1600
 4a / 16 / 6
 4b bolle kom met insnoering onder
 de aan bovenzijde afgeplatte
 rand, op standring
 5a rood aardewerk
 5b inwendig: loodglazuur
 5c
 5d
 6a standring
 6b
 6c compleet
 7 kom
 8
 9

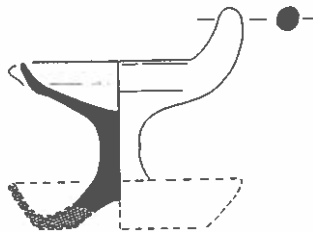
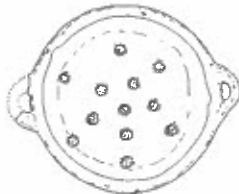
- 92
 1a 92VDA - 2 BT
 1b beerlaag 2 (1500-1550)
 2 r - kop - 1
 3 1525 - 1550
 4a / 14,5 / 7
 4b bolle kop met rechte rand, op
 standring
 5a rood aardewerk
 5b inwendig loodglazuur
 5c
 5d
 6a standring
 6b één worstoor
 6c compleet
 7 kop
 8 Alkmaar?
 9



- 93
 1a 92VDA - 2 BS
 1b beerlaag 2 (1500-1550)
 2 r - kop - 2
 3 1525 - 1575
 4a / 13 / 7
 4b kop met scherpe knik bodemwand en iets uitgebogen rand, op standring
 5a rood aardewerk
 5b inwendig: loodglazuur
 5c
 5d
 6a standring
 6b één worstoor
 6c compleet
 7 kop
 8 Alkmaar?
 9

- 94
 1a 92VDA - 2 BW
 1b beerlaag 2 (1500-1550)
 2 r - kop - 17
 3 1500 - 1600
 4a / 15 / 6,5
 4b bolle kop met aan bovenzijde afgeplatte rand, op standring
 5a rood aardewerk
 5b inwendig: loodglazuur
 5c
 5d
 6a standring
 6b geen oor
 6c compleet
 7 kop
 8 Alkmaar?
 9

- 95
 1a 92VDA - 2
 1b beerlaag 2 (1500-1550)
 2 r - min -
 3 1500 - 1550
 4a / 8,5 / 2
 4b
 5a rood aardewerk
 5b bovenzijde: loodglazuur
 5c
 5d
 6a standvlak
 6b
 6c compleet
 7 miniatuur; bordje
 8
 9



96

1a 92VDA - 2 CV

1b beerlaag 2 (1500-1550)

2 r - min -

3 1525 - 1575

4a / 9 / 3,5

4b

5a rood aardewerk

5b inwendig: witte sliblaag en loodglazuur met koperoxide

5c

5d

6a drie pootjes

6b twee horizontale worstoren (één ontbreekt)

6c compleet

7 miniatuur, vergietje

8

9

97

1a 92VDA - 2

1b beerlaag 2 (1500-1550)

2 r - oli - 2

3 1525 - 1600

4a /.../...

4b olielamp met twee schalen en stam, een worstoor, afgeplatte lekschaal, geknikte rand

5a rood aardewerk

5b schaal inwendig: loodglazuur

5c

5d

6a

6b worstoor

6c fragment, onderkant ontbreekt

7 olielamp

8

9 Renaud 1975 p. 15

98

1a 92VDA - 2 BL

1b beerlaag 2 (1500-1550)

2 r - pis - 4

3 1500 - 1600

4a / 18,5 / 14,5

4b bolle pot met afgeronde buikknik, kraagrand, standring

5a rood aardewerk

5b inwendig: loodglazuur; uitwendig: loodglazuur op buik

5c

5d

6a standring

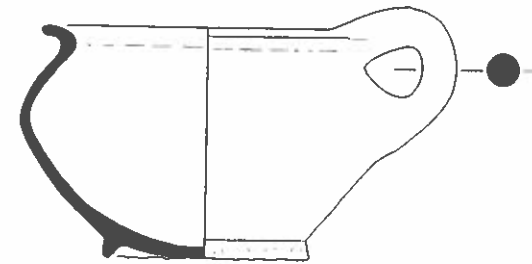
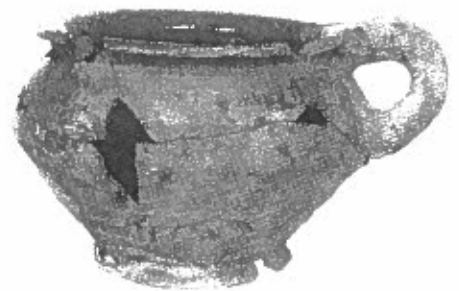
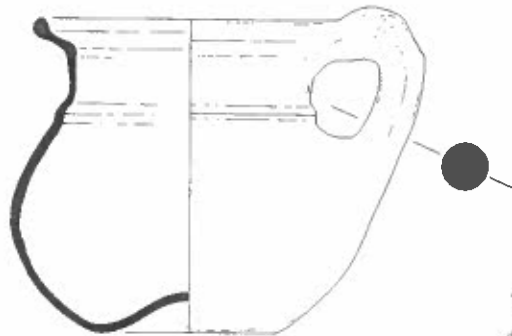
6b worstoor

6c compleet

7 pispot

8

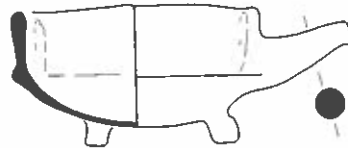
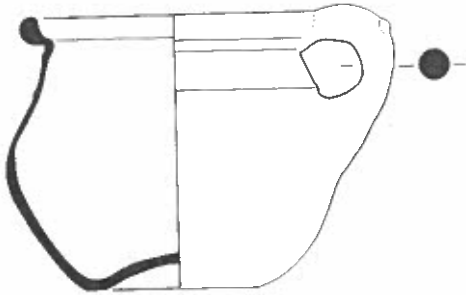
9



- 99
 1a 92VDA - 2 DL
 1b beerlaag 2 (1500-1550)
 2 r - pis - 5
 3 1550 - 1600
 4a / 20,5 / 14,5
 4b pispot met scherpe buikknik en horizontaal geknikte rand met platte bovenzijde, op standring
 5a rood aardewerk
 5b vrijwel geheel loodglazuur
 5c
 5d
 6a standring
 6b één worstoor
 6c compleet
 7 pispot
 8
 9

- 100
 1a 92VDA - 2 CN
 1b beerlaag 2 (1500-1550)
 2 r - pis - 18
 3 1475 - 1525
 4a / 18,5 / 16,5
 4b hoge pispot met afgeronde buikknik en ribbel op schouder, met brede dekseelgeul en kleine, afgeronde kraagrand, met holle bodem
 5a rood aardewerk
 5b inwendig: loodglazuur
 5c
 5d inwendig kalkaanslag
 6a opgebolde ziel
 6b één worstoor
 6c compleet
 7 pispot
 8
 9 Renaud 1975 p. 52, afb.10.4

- 101
 1a 92VDA - 2 BM
 1b beerlaag 2 (1500-1550)
 2 r - pis - 19
 3 1525 - 1575
 4a / 19,5 / 12
 4b pispot met afgeronde hoge schouderen uitgebogen rand, op standring
 5a rood aardewerk
 5b inwendig: loodglazuur; uitwendig: loodglazuur op buik
 5c
 5d
 6a standring
 6b één worstoor
 6c compleet
 7 pispot
 8
 9



102

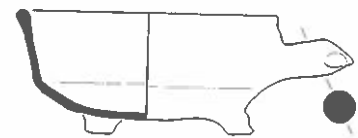
- 1a 92VDA - 2 BP
- 1b beerlaag 2 (1500-1550)
- 2 r - pis - 21
- 3 1475 - 1525
- 4a / ? / ?
- 4b pispot met afgeronde buikknik en afgeronde kraagrand met dekselgeul, met holle bodem
- 5a rood aardewerk
- 5b spaarzaam loodglazuur
- 5c
- 5d
- 6a opgebolde ziel
- 6b één worstoor
- 6c compleet
- 7 pispot
- 8
- 9 Renaud 1975 p. 52

103

- 1a 92VDA - 2 CD
- 1b beerlaag 2 (1500-1550)
- 2 r - tes - 1
- 3 1500 - 1600
- 4a / 12,5 / 7
- 4b vierkante vuurtest met scherpe knik bodem-wand en iets uitwijkende wand, poten
- 5a rood aardewerk
- 5b ongeglazuurd
- 5c
- 5d inwendig beroet
- 6a drie poten
- 6b steel
- 6c compleet
- 7 (vuur)test
- 8
- 9

104

- 1a 92VDA - 2 BZ
- 1b beerlaag 2 (1500-1550)
- 2 r - tes - 4
- 3 1500 - 1600
- 4a / 14 / 8
- 4b vuurtest met ronde bak met scherpe knik bodem-wand en iets uitwijkende wand, poten
- 5a rood aardewerk
- 5b ongeglazuurd
- 5c
- 5d inwendig beroet
- 6a drie poten
- 6b steeltje
- 6c compleet
- 7 (vuur)test
- 8
- 9

**105**

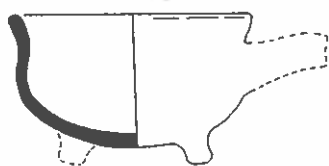
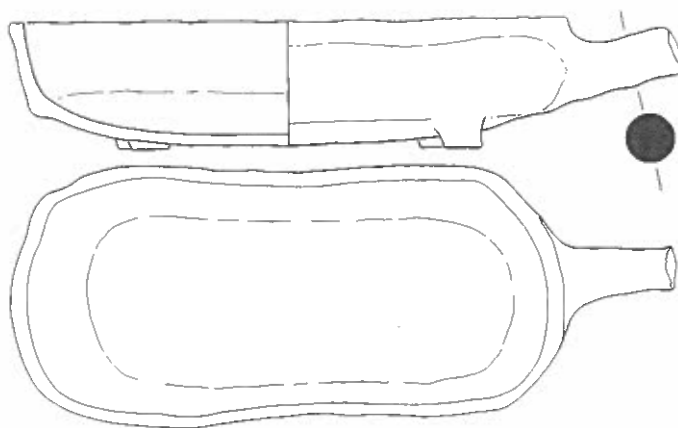
- 1a 92VDA - 2 BY
- 1b beerlaag 2 (1500-1550)
- 2 r - tes - 4
- 3 1500 - 1600
- 4a / 14 / 6,5
- 4b vuurtest met ronde bak met scherpe knik bodem-wand en iets uitwijkende wand, poten
- 5a rood aardewerk
- 5b ongeglazuurd
- 5c
- 5d inwendig beroet
- 6a drie poten
- 6b steeltje
- 6c vrijwel compleet
- 7 (vuur)test
- 8
- 9

106

- 1a 92VDA - 2 CA
- 1b beerlaag 2 (1500-1550)
- 2 r - tes - 4
- 3 1500 - 1600
- 4a / 14,5 / 6,5
- 4b vuurtest met ronde bak met scherpe knik bodem-wand en iets uitwijkende wand, poten
- 5a rood aardewerk
- 5b ongeglazuurd
- 5c
- 5d tijdens bakken vervormd, inwendig beroet
- 6a drie poten
- 6b steeltje
- 6c compleet
- 7 (vuur)test
- 8
- 9

107

- 1a 92VDA - 2 CB
- 1b beerlaag 2 (1500-1550)
- 2 r - tes - 4
- 3 1500 - 1600
- 4a / 14 / 6
- 4b vuurtest met ronde bak met scherpe knik bodem-wand en iets uitwijkende wand, poten
- 5a rood aardewerk
- 5b ongeglazuurd
- 5c
- 5d inwendig beroet
- 6a drie poten
- 6b steel
- 6c compleet
- 7 (vuur)test
- 8
- 9



108

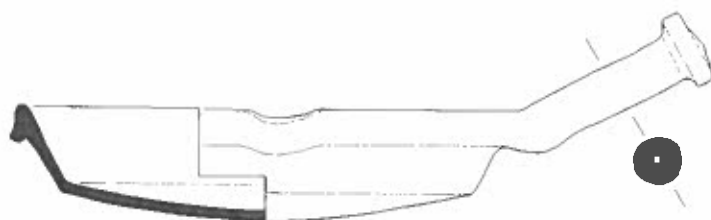
- 1a 92VDA - 2
- 1b beerlaag 2 (1500-1550)
- 2 r - tes - 10
- 3 1500 - 1550
- 4a / 13 / 9
- 4b bolle vuurtest met licht uitgebogen rand, op poten
- 5a rood aardewerk
- 5b onglazuurd
- 5c
- 5d
- 6a drie poten
- 6b
- 6c fragment (compleet profiel)
- 7 (vuur)test
- 8
- 9

109

- 1a 92VDA - 2 CO
- 1b beerlaag 2 (1500-1550)
- 2 r - tes - 11
- 3 1500 - 1550
- 4a / 29 / 13,5
- 4b handgevormde, langwerpige bak met rechte, afgeplatte rand
- 5a rood aardewerk
- 5b onglazuurd
- 5c
- 5d inwendig: asaanslag; uitwendig: deels beroet
- 6a vier poten (sterk gesleten)
- 6b korte, dikke steel
- 6c vrijwel compleet
- 7 (vuur)test
- 8 Alkmaar
- 9 Bitter 1995 p. 120
(was r - asl? - ?)

110

- 1a 92VDA - 2 BH
- 1b beerlaag 2 (1500-1550)
- 2 r - vog - 1
- 3 1500 - 1550
- 4a / 6,5 / 4,5
- 4b gefacetteerd vogeldrinkbakje met platte achterzijde
- 5a rood aardewerk
- 5b loodglazuur
- 5c
- 5d
- 6a platte bodem; standvlak
- 6b
- 6c compleet
- 7 vogeldrinkbak
- 8
- 9



111

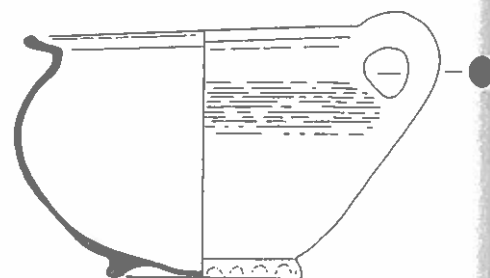
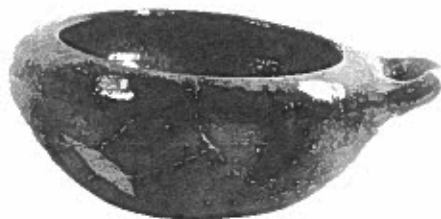
- 1a 92VDA - 2 CU
- 1b beerlaag 2 (1500-1550)
- 2 r - zal - 4
- 3 1500 - 1550
- 4a / 7,5 / 8,5
- 4b bolle zalfpot met uitgebogen rand en platte bodem
- 5a rood aardewerk
- 5b inwendig: loodglazuur
- 5c
- 5d
- 6a
- 6b
- 6c compleet
- 7 zalfpot
- 8 Nederland, Alkmaar
- 9 Bruijn 1979 p. 75, afb.33.7;
Bitter et al 1997 (5a) p. 68-69,
nrs. 204 & 205

112

- 1a 92VDA - 2 CX
- 1b beerlaag 2 (1500-1550)
- 2 w - bak - 3
- 3 1525 - 1600
- 4a / .. / ..
- 4b bakpan met zijwand en driehoekige rand
- 5a wit aardewerk
- 5b inwendig: groen geglazuurd
- 5c
- 5d beroet; driehoekige of vierkante rand
- 6a holle bodem
- 6b ronde steel
- 6c compleet
- 7 bakpan
- 8
- 9 Bitter 1995 p. 178, afb.70

113

- 1a 92VDA - 2 CE
- 1b beerlaag 2 (1500-1550)
- 2 w - dek - 11
- 3 1500 - 1550
- 4a / 17,5 / 5,5
- 4b bol deksel met rechte rand en knop
- 5b geheel ongeglazuurd
- 5a wit aardewerk
- 5c
- 5d ovale vorm; afgeschuinde rand
- 6a
- 6b knop (hobenin twee ingekraste lijntjes)
- 6c compleet
- 7 deksel
- 8
- 9



114

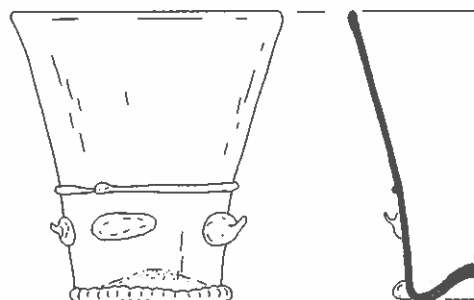
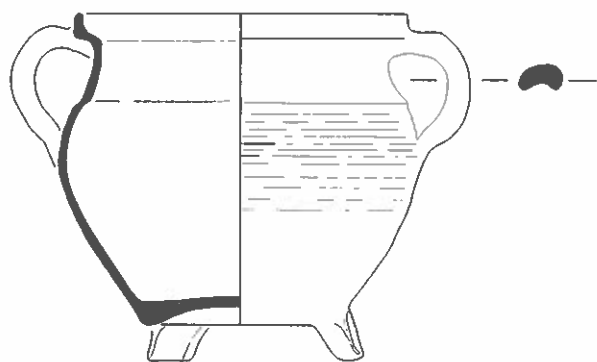
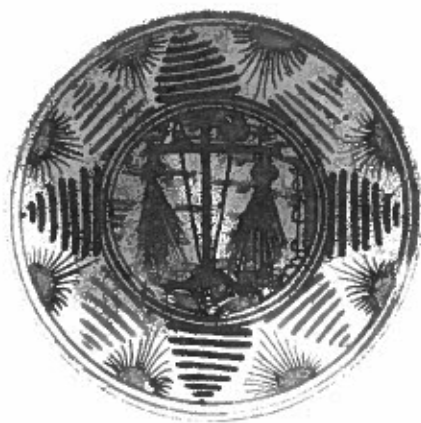
- 1a 92VDA - 2 CF
- 1b beerlaag 2 (1500-1550)
- 2 w - kop - 2
- 3 1525 - 1600
- 4a / 14 / 7,5
- 4b kop met scherpe knik bodemwand en iets uitgebogen wand, op standring
- 5a wit aardewerk
- 5b inwendig: loodglazuur met koperoxide
- 5c
- 5d rode aanbaksels
- 6a standring
- 6b lintoor
- 6c compleet
- 7 kop (papkomp)
- 8
- 9

115

- 1a 92VDA - 2 CG
- 1b beerlaag 2 (1500-1550)
- 2 w - ond - 1
- 3 1525 - 1625
- 4a / 20 / 8,5
- 4b afgeronde ondersteek met naar binnen gebogen rand en holle bodem
- 5a wit aardewerk
- 5b loodglazuur met koperoxide
- 5c
- 5d rode aanbaksels
- 6a opgebolde ziel
- 6b één horizontaal worstoor
- 6c vrijwel compleet
- 7 ondersteek
- 8
- 9

116

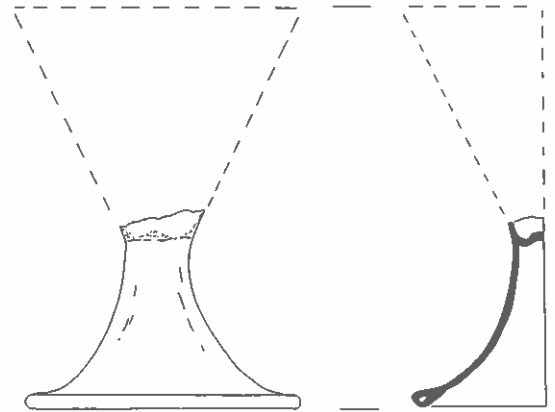
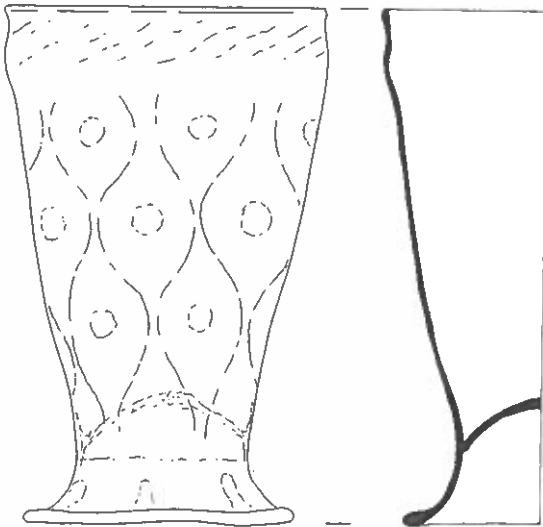
- 1a 92VDA - 2
- 1b beerlaag 2 (1500-1550)
- 2 w - pis - 7
- 3 1525 - 1575
- 4a / 20 / 13
- 4b bolle pispot met naar buiten geknikte rand, op standring
- 5a wit aardewerk
- 5b loodglazuur met koperoxide
- 5c
- 5d
- 6a standring (sterk gesleten)
- 6b worstoor
- 6c fragment
- 7 pispot
- 8
- 9



- 117**
 1a 92VDA - 2 CW
 1b beerlaag 2 (1500-1550)
 2 ha - gra - 9
 3 1525 - 1575
 4a / 18 / 18
 4b grape met hoge afgeronde schouder en ribbel op hals-aanzet, kraagrand met dek-selgeul, vlake bodem met poten
 5a wit aardewerk
 5b loodglazuur met koperoxide (olijfgroen)
 5c
 5d
 6a drie dubbelgevouwen poten; iets holle, vlakke bodem (aftreksporen van de mast)
 6b twee bandoren
 6c compleet
 7 grape
 8 Keulen?
 9 Renaud 1975 p. 63, afb.20-3; Jansen & Nijhof 1999 p. 109-110

- 118**
 1a 92VDA - 2 CH
 1b beerlaag 2 (1500-1550)
 2 m - bor - 15
 3 1525 - 1550
 4a / 21,5 / 4,5
 4b bord met vlakke wand en afgeplatte rand, op standvlak
 5a majolica
 5b onder: loodglazuur; boven: tin glazuur
 5c poychroom (blauw, oker, geel, groen, mangaan); spiegel: pas siewerktuigen afbeelding; vlag: streepje in pyramidevorm met daartussen bosje
 5d
 6a standvlak
 6b
 6c vrijwel compleet
 7 bord
 8 Nederlanden
 9 Renaud 1975 p. 46, Hoekstra 1985 p. 192, Baart 1999

- 119**
 1a 92VDA - 2 CK
 1b beerlaag 2 (1500-1550)
 2 gl - bek - 53
 3 1450 - 1525
 4a / 7.0 / 7.6
 4b conische beker met noppen op benedendeel, cuppadeel gescheiden door horizontale draad, opgestoken bodem met pontilmerk
 5a glas
 5b groen
 5c noppen
 5d
 6a opgestoken; geribde voetring; pontilmerk
 6b
 6c compleet, stuk uit rand
 7 beker, noppenbeker
 8
 9 Henkes 1994 p. 73

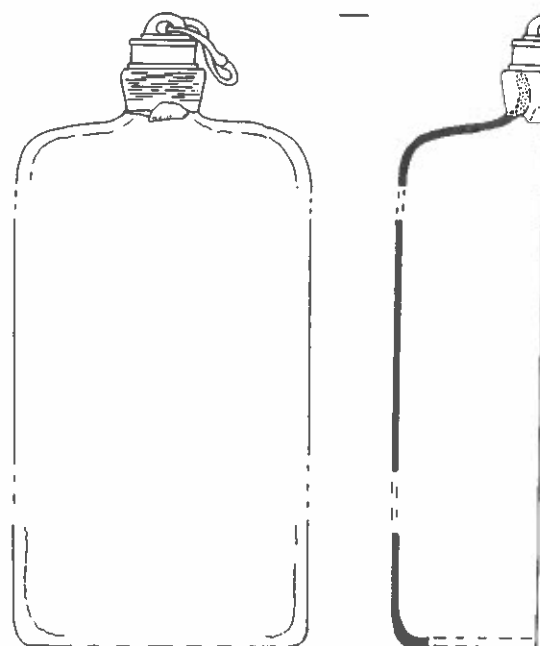
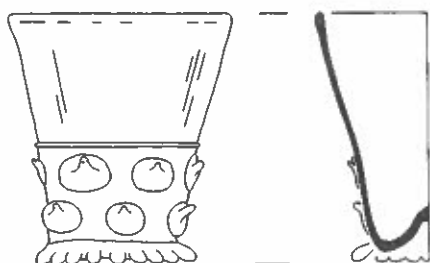


120

- 1a 92VDA - 2 DG
 1b beerlaag 2 (1500-1550)
 2 gl - bek - 61
 3 1500 - 1525
 4a /.../
 4b cilindrische of lichtconische beker met verticale ribbels of netwerkpatroon in reliëf, opgestoken voet met pontilmerk
 5a glas
 5b kleurloos
 5c netwerk patroon
 5d
 6a opgestoken voet, pontilmerk
 6b
 6c fragment, wandfragment
 7 beker
 8
 9

121

- 1a 92VDA - 2
 1b beerlaag 2 (1500-1550)
 2 gl - bek -
 3 1500 - 1525
 4a /.../
 4b trechtervormige beker, opgestoken hoge voet met pontilmerk
 5a glas
 5b groen
 5c
 5d
 6a opgestoken voet; pontilmerk
 6b
 6c (bodem)fragment
 7 beker
 8 Frankrijk of Nederlanden
 9 NN, 1989, p. 388 nr. 79

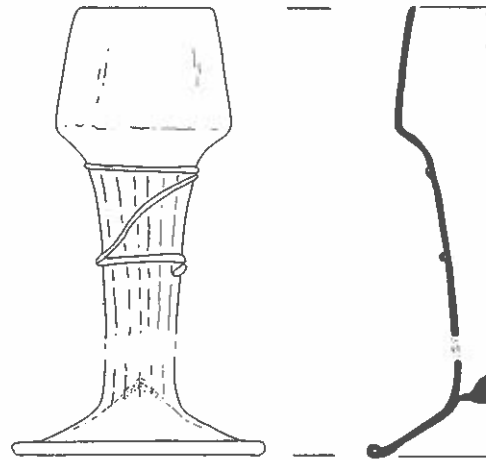
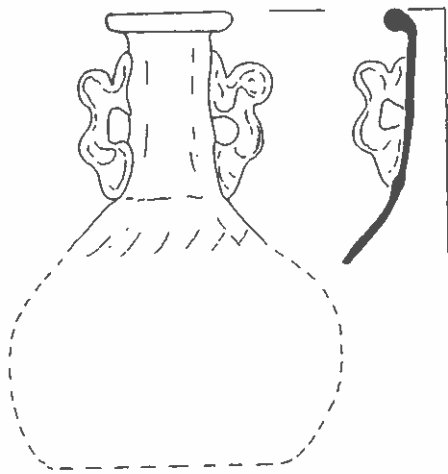


122

- 1a 92VDA - 2
- 1b beerlaag 2 (1500-1550)
- 2 gl - ber - 1
- 3 1500 - 1525
- 4a / 6 / 6,5
- 4b conische cuppa, met draad
gescheiden van schacht met
puntnoppen, geknepen voetring
- 5a opgestoken bodem, pontilmerk
en geknepen voetringglas
- 5b groen
- 5c twee verspringende rijen van
zeven naar boven gerichte punt
noppen
- 5d
- 6a geknepen voetring
- 6b
- 6c fragment (compleet profiel)
- 7 berkemeier
- 8
- 9 Clevis & Kottman 1989

123

- 1a 92VDA - 2
- 1b beerlaag 2 (1500-1550)
- 2 gl - fle - 7
- 3 1550 - 1600
- 4a / 8 / ..
- 4b vierzijdige dunwandige voor
raadfles met korte hals met
uitstaande rand, standvlak met
pontilmerk
- 5a glas
- 5b groen
- 5c indoopvorm; vierzijdig
- 5d timen kap met schroefdoop
- 6a ontbreekt
- 6b
- 6c fragment
- 7 (kelder)fles
- 8
- 9 Clevis & Smit 1990

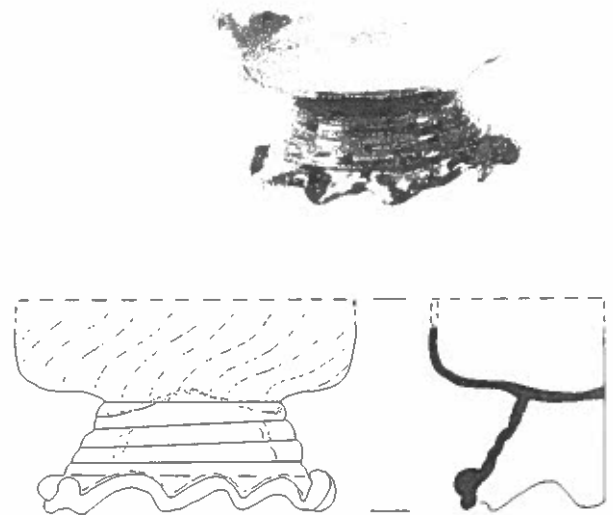
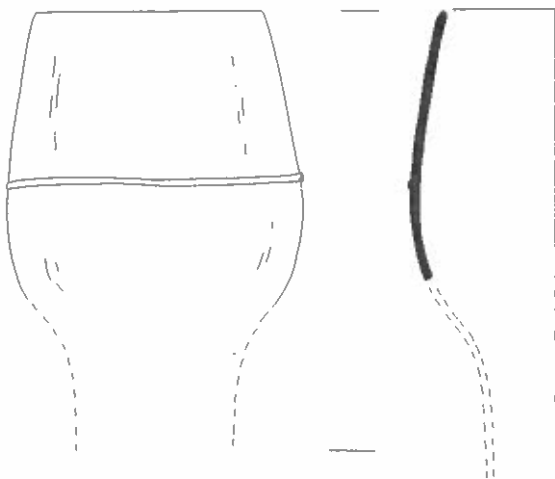


124

- 1a 92VDA - 2
- 1b beerlaag 2 (1500-1550)
- 2 gl - fle - 17
- 3 1550 - 1600
- 4a /.../...
- 4b kleine ovale fles met of zonder draad rondom hals; buik met naar boven toe, naar links of naar rechts draaiende ribbels
- 5a glas
- 5b groen
- 5c patroonvorm, rechtsdraaiende ribbels
- 5d
- 6a ontbreekt
- 6b twee geknepen oortjes
- 6c fragment
- 7 fles
- 8
- 9 Renaud 1975

125

- 1a 92VDA - 2 CI
- 1b beerlaag 2 (1500-1550)
- 2 gl - kno - 2
- 3 1475 - 1550
- 4a /6.4/?
- 4b glas met conisch toelopende cuppa, met draadomwikkeling en hoge, opgestoken voet met pontilmerk
- 5a glas
- 5b groen
- 5c patroonvorm, stam met verticale ribbels en met draad omwikkeld
- 5d
- 6a opgestoken voet met pontilmerk
- 6b
- 6c compleet, archeologisch compleet
- 7
- 8
- 9

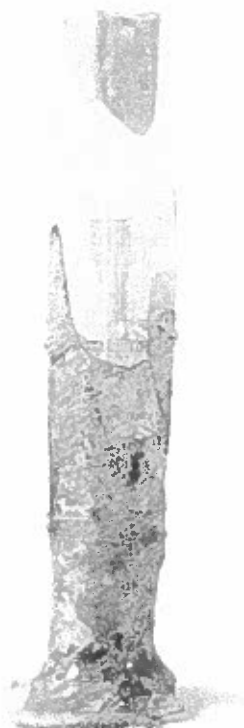
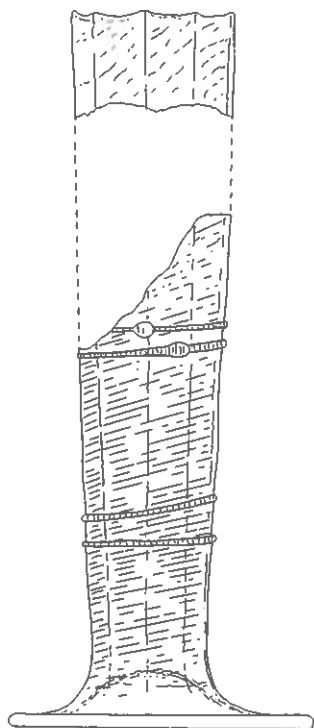
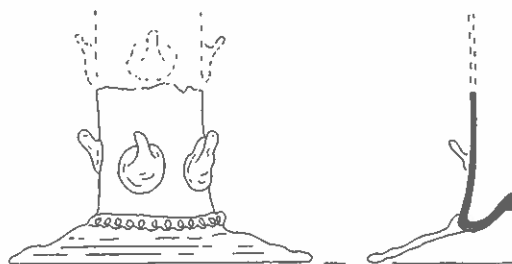


126

- 1a 92VDA - 2
- 1b beerlaag 2 (1500-1550)
- 2 gl - kno -
- 3 1475 - 1525
- 4a /.../..
- 4b
- 5a glas
- 5b groen
- 5c horizontale glasdraad om kelk
- 5d
- 6a ontbreekt
- 6b
- 6c fragment, randfragment
- 7 knotsglas
- 8
- 9

127

- 1a 92VDA - 2 DM
- 1b beerlaag 2 (1500-1550)
- 2 gl - mai - 2
- 3 1475 - 1525
- 4a /.../..
- 4b maigelein op gewonden glasdraadvoet
- 5a glas
- 5b groen (door verblijf in bodem aangetast)
- 5c patroonvorm, cuppa met ribbel patroon
- 5d gewonden glasdraadvoet
- 6a licht opgestoken bodem met pontilmerk
- 6b
- 6c geknepen voetring
- 7 maigelein
- 8
- 9 Renaud 1943 p. 106

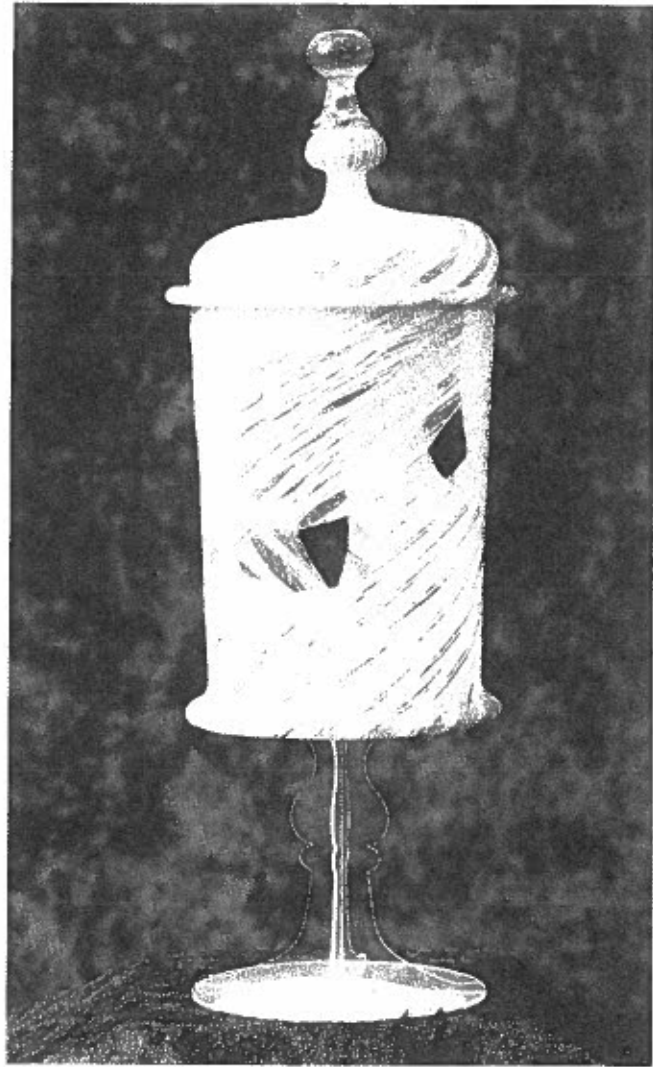
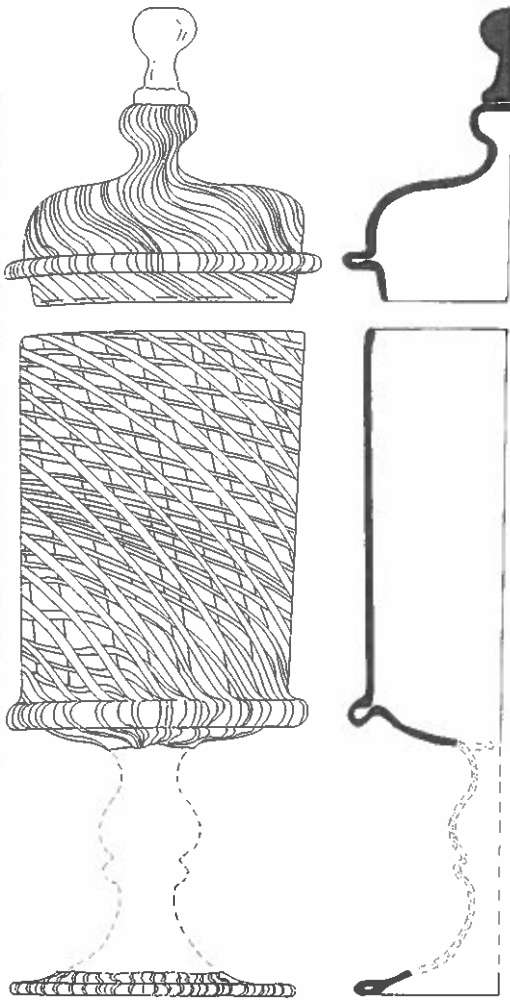


128

- 1a 92VDA - 2 DH
- 1b beerlaag 2 (1500-1550)
- 2 gl - sta - 2a
- 3 1475 - 1525
- 4a /.../...
- 4b smal, hoog, meerszijdig glas met opgestoken voet en horizontale draden
- 5a glas
- 5b groen
- 5c patroonvorm, diagonale ribbel;s, zes horizontale geribde draden (twee ontbreken)
- 5d
- 6a opgestoken voet met pontilmerk
- 6b
- 6c achtszijdig
- 7 stangglas
- 8
- 9

129

- 1a 92VDA - 2
- 1b beerlaag 2 (1500-1550)
- 2 gl - sta - 3
- 3 1475 - 1525
- 4a /.../...
- 4b smal, hoog glas met noppenversiering en opengewerkte glas draadvoet met pontilmerk
- 5a glas
- 5b groen
- 5c opgerichte puntnoppen
- 5d
- 6a brede gewonden draadvoet, pontilmerk
- 6b
- 6c fragment
- 7 stangglas
- 8
- 9 Thijssen et al 1991



130

- 1a 92VDA - 1 CJ
- 1b beerlaag 2 (1500-1550)
- 2 gl - bok - 1
- 3 1550 - 1600
- 4a / 8 / ..
- 4b cilindrische of licht conische bokaal met voet, onderaan de wand uitgebogen, 'a fili et retorti'
- 5a glas
- 5b kleurloos & wit
- 5c vetro a retorti
- 5d
- 6a voet met pontilmerk, omgeslagen voetrand
- 6b
- 6c fragment (stam ontbreekt)
- 7 bokaal met voet
- 8
- 9 Henkes 1993 177: afb. 41.13

131

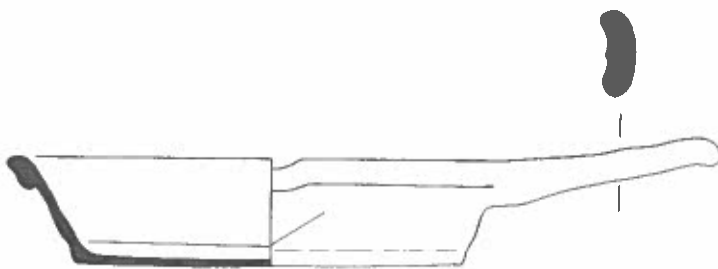
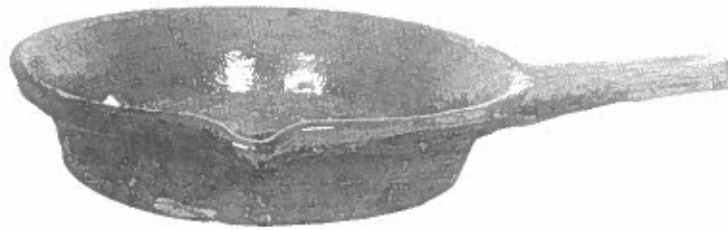
- 1a 92VDA - 1 CJ
- 1b zandlaag (ca. 1640)
- 2 gl - dek - 700
- 3 1550 - 1600
- 4a // ..
- 4b deksel met knop, 'a fili et retorti'
- 5a glas
- 5b kleurloos & wit
- 5c vetro a retorti
- 6a
- 6b
- 6c fragment (compleet profiel)
- 7
- 8
- 9 Henkes 1993 p. 177: afb. 41.13

HOOFDSTUK 3-5

95 HBS; CATALOGUS VAN KERAMIEK EN GLAS

S. Ostkamp, R. Roedema, R. van Wilgen





132

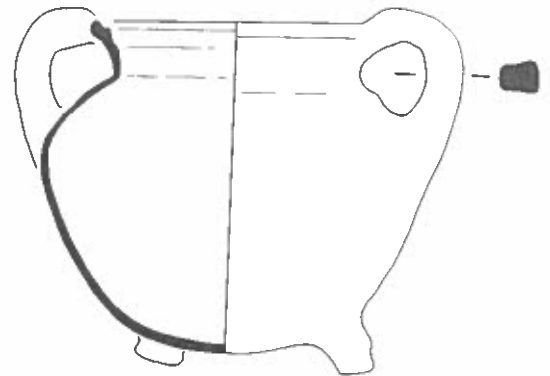
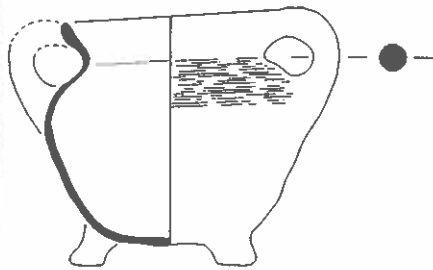
- 1a 95HBS - 3 DN
- 1b beerlaag 1 (1400 - 1475)
- 2 r - bak - 2a
- 3 1375 - 1525
- 4a / 26.5 / 5.5
- 4b bakpan met zijwand en aan buitenzijde licht afgeplatte afgeronde rand
- 5a rood aardewerk
- 5b inwendig loodglazuur
- 5c
- 5d schenklip, beroet
- 6a
- 6b platte steel
- 6c vrijwel compleet
- 7 bakpan
- 8
- 9 Bruijn 1979 p. 80

133

- 1a 95HBS - 3 DM
- 1b beerlaag 1 (1400 - 1475)
- 2 r - bak - 2a
- 3 1375 - 1525
- 4a / 27.5 / 6.5
- 4b bakpan met zijwand en aan buitenzijde licht afgeplatte afgeronde rand
- 5a rood aardewerk
- 5b inwendig loodglazuur
- 5c
- 5d schenklip, beroet
- 6a
- 6b platte steel
- 6c compleet
- 7 bakpan
- 8
- 9 Bruijn 1979 p. 80

134

- 1a 95HBS - 3 DP
- 1b beerlaag 1 (1400 - 1475)
- 2 r - bak - 26
- 3 1375 - 1450
- 4a / 10.0 / 2.5 (foto niet op schaal)
- 4b komvormig bakpannetje met afgeronde rand, op standvlak
- 5a rood aardewerk
- 5b bovenzijde loodglazuur
- 5c
- 5d slijtage op bovenzijde rand en het midden
- 6a
- 6b korte steel
- 6c vrijwel compleet
- 7 bakpan
- 8
- 9 Bitter 1997



135

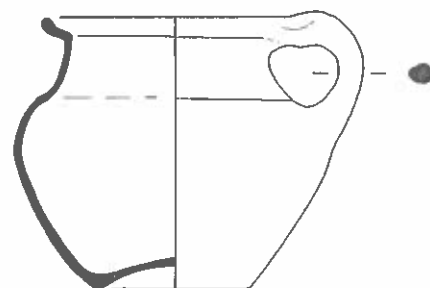
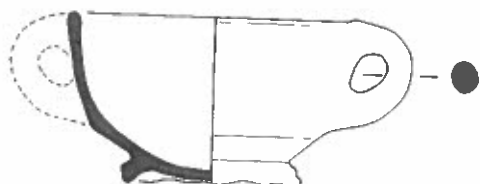
- 1a 95HBS - 3 DK
- 1b beerlaag 1 (1400 - 1475)
- 2 r - gra - 6b
- 3 1375 - 1450
- 4a / 14.0 / 13.5
- 4b grape met afgeronde buikknik en uitstaande rand
- 5a rood aardewerk
- 5b spaarzaam loodglazuur
- 5c
- 5d schouder met spatel nagedraaid
- 6a drie poten
- 6b twee verticale worstoren
- 6c compleet profiel
- 7 grape
- 8
- 9

136

- 1a 95HBS - 3 DI
- 1b beerlaag 1 (1400 - 1475)
- 2 r - gra - 20b
- 3 1375 - 1450
- 4a / 19.5 / 18.5
- 4b grape met afgeronde buikknik en cilindrische hals, rand aan bovenzijde afgeplat met richel
- 5a rood aardewerk
- 5b spaarzaam loodglazuur (zowel in- als uitwendig)
- 5c
- 5d
- 6a drie poten
- 6b twee verticale worstoren (late haakoren)
- 6c compleet
- 7 grape
- 8
- 9 Baart et al 1977 p. 244 en 246; Bruijn 1979 p. 68

137

- 1a 95HBS - 3 DH
- 1b beerlaag 1 (1400 - 1475)
- 2 r - gra - 20b
- 3 1375 - 1450
- 4a / 19.8 / 18.5
- 4b grape met afgeronde buikknik en cilindrische hals, rand aan bovenzijde afgeplat met richel
- 5a rood aardewerk
- 5b spaarzaam loodglazuur (zowel in- als uitwendig)
- 5c
- 5d bakscheur
- 6a drie poten
- 6b twee verticale worstoren (late haakoren)
- 6c compleet
- 7 grape
- 8
- 9 Baart et al 1977, p. 244 en 246; Bruijn 1979, p. 68



138

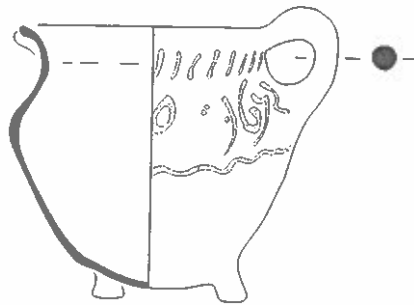
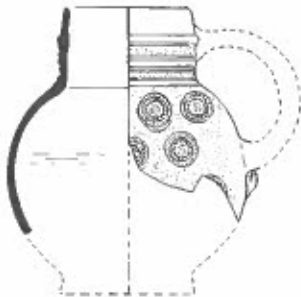
- 1a 95HBS - 3
- 1b beerlaag 1 (1400 - 1475)
- 2 r - kop - 29
- 3 1425 - 1475
- 4a /14 /8.5
- 4b afgeronde kom, op standring met hoge steile wand en afgeronde rand
- 5a rood aardewerk
- 5b binnenzijde loodglazuur
- 5c
- 5d
- 6a standring
- 6b twee verticale worstoren (één ontbreekt)
- 6c fragment (compleet profiel)
- 7 kop
- 8
- 9

139

- 1a 95HBS - 3 DQ
- 1b beerlaag 1 (1400 - 1475)
- 2 r - kop - 29
- 3 1425 - 1475
- 4a / 14.5 / 8.5
- 4b afgeronde kom, op standring met hoge steile wand en afgeronde rand
- 5a rood aardewerk
- 5b gele slib binnenzijde en over gehele wand, loodglazuur met stroken koper-oxide
- 5c
- 5d
- 6a standring
- 6b twee verticale worstoren
- 6c vrijwel compleet
- 7 kop
- 8
- 9

140

- 1a 95HBS - 3 DL
- 1b beerlaag 1 (1400 - 1475)
- 2 r - pis - 1
- 3 1400 - 1550
- 4a / 16.5 / 14.5
- 4b bolle pispot met buik vloeiend overgaand in hals en uitgebogen rand met dekselgeul, holle bodem
- 5a rood aardewerk
- 5b geheel geglazuurd
- 5c
- 5d
- 6a holle bodem
- 6b vertikaal worstoor
- 6c compleet
- 7 pispot
- 8
- 9 Bruijn 1979 p. 88



141

- 1a 95HBS - 2
- 1b beerlaag 2 (ca. 1640 - 1680)
- 2 s2 - kan - 5
- 3 1650 - 1700
- 4a // 13
- 4b ronde bolle kan met wijde geprofileerde hals, op geprofileerde standvoet
- 5a steengoed met glazuur of engobe
- 5b kobalt blauw, zoutglazuur
- 5c rozetten (appliques) op de buik
- 5d
- 6a geprofileerde standvoet (ontbreekt)
- 6b geprofileerd worstoor (ontbreekt), gekruld aan onderzijde
- 6c fragment
- 7 kan
- 8 Duitsland, Westervald
- 9 Baart et al 1977 p. 266

142

- 1a 95HBS - 2 CM
- 1b beerlaag 2 (ca. 1640 - 1680)
- 2 r - gra - 87a
- 3 1672
- 4a // 13,5 / 14,5
- 4b grape met afgeronde buikknik, hoge schouder en uitgebogen rand
- 5a rood aardewerk
- 5b geheel loodglazuur
- 5c in slib: Neeltje Aeriens Anno 1672
- 5d schenklip
- 6a 3 poten
- 6b vertikaal worstoor
- 6c compleet
- 7 grape
- 8
- 9

143

- 1a 95HBS - 2 CN
- 1b beerlaag 2 (ca. 1640 - 1680)
- 2 r - gra - 87a
- 3 1650 - 1700
- 4a // 15,5 / 13,5
- 4b grape met afgeronde buikknik, hoge schouder en uitgebogen rand
- 5a rood aardewerk
- 5b geheel loodglazuur met vlekken (onregelmatigheden in baksel)
- 5c
- 5d schenklip
- 6a 3 poten
- 6b vertikaal worstoor
- 6c compleet
- 7 grape
- 8
- 9

**144**

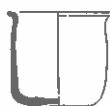
- 1a 95HBS - 2 CP
- 1b beerlaag 2 (ca. 1640 - 1680)
- 2 r - kop - 2
- 3 1525 - 1675
- 4a / 15.0 / 7.5
- 4b kop met scherpe knik bodem-wand en iets uitgebogen rand, op standring
- 5a rood aardewerk
- 5b geheel loodglazuur
- 5c
- 5d
- 6a standring
- 6b horizontaal worstoor
- 6c compleet
- 7 kop
- 8
- 9 Bitter 1995 p. 129

145

- 1a 95HBS - 2 CO
- 1b beerlaag 2 (ca. 1640 - 1680)
- 2 r - kop - 11
- 3 1600 - 1700
- 4a / 14.0 / 5.5
- 4b kop met scherpe knik bodem-wand en lage uitgebogen wand, op standring
- 5a rood aardewerk
- 5b buitenzijde ongeglazuurd, binnenzijde bedekt met witte slib en loodglazuur met koperoxide
- 5c
- 5d
- 6a standring
- 6b horizontaal worstoor
- 6c compleet
- 7 kop
- 8
- 9 Bitter 1995 p. 130

146

- 1a 95HBS - 2 CQ
- 1b beerlaag 2 (ca. 1640 - 1680)
- 2 r - min -
- 3 1650 - 1700
- 4a / 7.0 / 7.5
- 4b
- 5a rood aardewerk
- 5b buitenzijde gedeeltelijk loodglazuur; binnenzijde onderste helft met gele slib
- 5c
- 5d schenklip
- 6a drie poten
- 6b vertikaal geknepen lintoor
- 6c compleet
- 7 miniatuur, grape
- 8
- 9

**147**

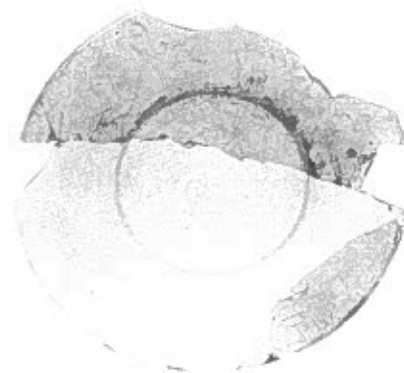
- 1a 95HBS - 2 CK
- 1b beerlaag 2 (ca. 1640 - 1680)
- 2 w - kop - 2
- 3 1525 - 1675
- 4a / 12.4 / 7.3
- 4b kop met scherpe knik bodem-wand en iets uitgebogen wand, op standring
- 5a wit aardewerk
- 5b geheel groen geglazuurd
- 5c
- 5d
- 6a standring
- 6b horizontaal worstoor
- 6c vrijwel compleet
- 7 kop
- 8
- 9 Bitter 1995 p. 145

148

- 1a 95HBS - 2 CV
- 1b beerlaag 2 (ca. 1640 - 1680)
- 2 w - zal - 1
- 3 1650 - 1700
- 4a / 5.2 / 4.8
- 4b conisch zalfpotje met uitgebogen rand, standvlak
- 5a wit aardewerk
- 5b binnenzijde loodglazuur
- 5c
- 5d
- 6a standvlak
- 6b
- 6c compleet
- 7 zalfpot
- 8 Duitsland, (Frechen?)
- 9

149

- 1a 95HBS - 2 CL
- 1b beerlaag 2 (ca. 1640 - 1680)
- 2 m - bor - 4
- 3 1675 - 1725
- 4a / 20.3 / 3.2
- 4b bord met bult op spiegel knik spiegelvlag en uitgebogen rand, op standring
- 5a majolica
- 5b voorzijde: tinglazuur; achterzijde: loodglazuur
- 5c
- 5d
- 6a standring glad met gaatje
- 6b
- 6c vrijwel compleet
- 7 bord
- 8
- 9 Hupperetz 1994 p. 38 - 39



150

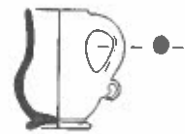
- 1a 95HBS - 2 CG
- 1b beerlaag 2 (ca. 1640 - 1680)
- 2 f- bor - 1
- 3 1660 - 1680
- 4a / 24 / 3.5
- 4b bord met knik spiegel-vlag, vlakke spiegel en brede vlag, standring
- 5a Nederlandse faience
- 5b tinglazuur; blauwe beschildering
- 5c
- 5d Chinezen in landschap op zowel de spiegel als de vlag. merk op onderzijde: 12
- 6a standring, weinig slijtage
- 6b
- 6c compleet
- 7 bord
- 8
- 9 Scholten 1993 p. 126 - 127

151

- 1a 95HBS - 2 CF
- 1b beerlaag 2 (ca. 1640 - 1680)
- 2 f- bor - 2
- 3 1630 - 1660
- 4a / 21.5 / 2.5
- 4b plat bord met platte spiegel, platte vlag inwendig met knik afgezet
- 5a Nederlandse faience
- 5b tinglazuur; blauwe beschildering
- 5c
- 5d spiegel: landschap met boerderij, vlag: golfband
- 6a standvlak
- 6b
- 6c compleet
- 7 bord
- 8
- 9 Scholten 1993 p. 150 - 151

152

- 1a 95HBS - 2 CI
- 1b beerlaag 2 (ca. 1640 - 1680)
- 2 f- bor - 19
- 3 1650 - 1700
- 4a / 21 / 2.5
- 4b plat bord met platte spiegel, zeer brede vlag inwendig met knik afgezet
- 5a Nederlandse faience
- 5b tinglazuur
- 5c
- 5d
- 6a standvlak
- 6b
- 6c vrijwel compleet
- 7 bord
- 8
- 9 Van Beek 1991

**153**

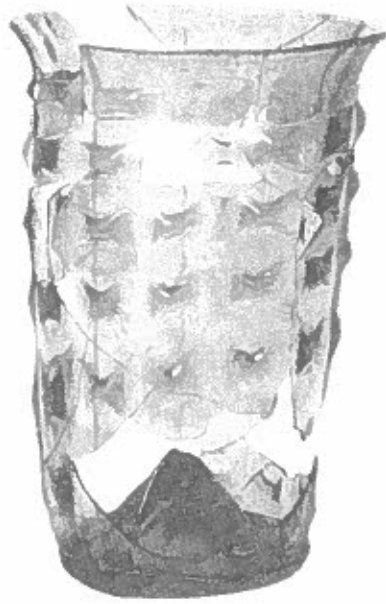
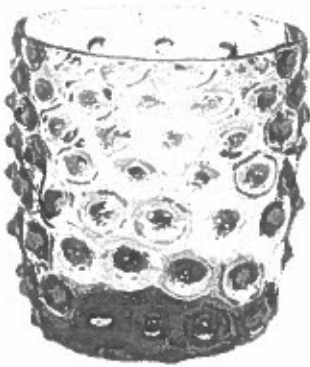
- 1a 95HBS - 2 CH
- 1b beerlaag 2 (ca. 1640 - 1680)
- 2 f - bor - 21
- 3 1625 - 1675
- 4a / 21 / 2.5
- 4b plat bord met dikke platte bodem en platte vlag, vlag met knik aan binnenzijde afgezet
- 5a Nederlandse faience
- 5b tinglazuur
- 5c
- 5d sterk gesleten rand
- 6a vlakke, zeer dikke bodem
- 6b
- 6c compleet
- 7 bord
- 8 Nederland
- 9

154

- 1a 95HBS - 2
- 1b beerlaag 2 (ca. 1640 - 1680)
- 2 f - kan - (foto niet op schaal)
- 3 1620 - 1640
- 4a / /
- 4b
- 5a Nederlandse faience
- 5b blauw op wit
- 5c vakverdeling (naar kraakporselein)
- 5d
- 6a
- 6b
- 6c fragment
- 7 kan
- 8
- 9 Scholten 1993 p. 110 - 113

155

- 1a 95HBS - 2 CJ
- 1b beerlaag 2 (ca. 1640 - 1680)
- 2 f - min -
- 3 1650 - 1675
- 4a / 4.5 / 6
- 4b
- 5a Nederlandse faience
- 5b tinglazuur
- 5c
- 5d
- 6a standvoet
- 6b vertikaal worstoor; aan onderzijde gekruld
- 6c compleet
- 7 miniatuur, kannetje
- 8
- 9



156

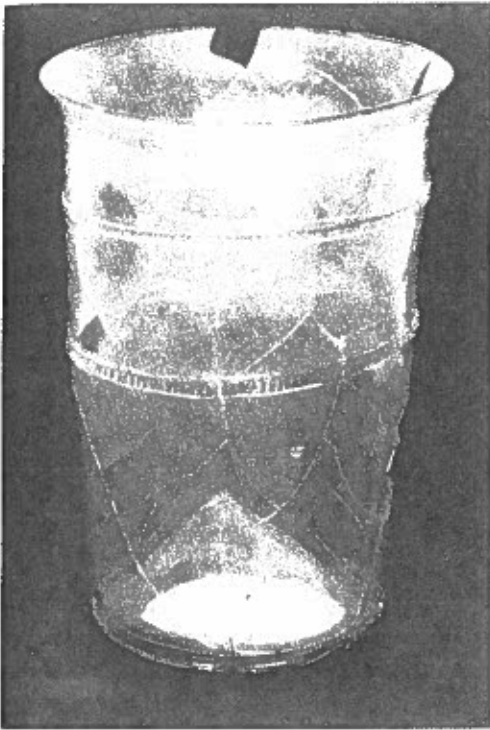
- 1a 95HBS - 2 AAH
- 1b beerlaag 2 (ca. 1640 - 1680)
- 2 gl - bek - 15
- 3 1600 - 1675
- 4a / 7 / 7.5
- 4b beker met opgestoken bodem met pontilmerk, vorm geblazen knobbelversiering (diverse knobfels), zonder (a) of met (braam)noppootjes (b)
- 5a glas
- 5b kleurloos met grijze zweem
- 5c afgeronde knobfels
- 5d
- 6a opgestoken bodem met pontilmerk
- 6b
- 6c compleet
- 7 (knobfel) beker
- 8
- 9 Bitter 1995 p. 162

157

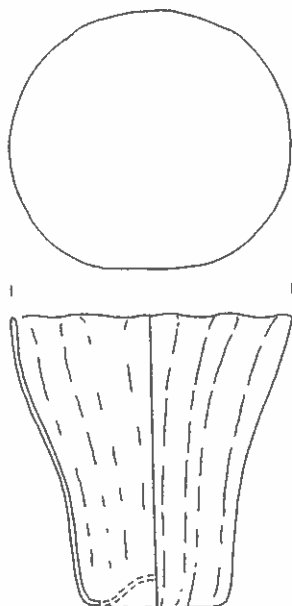
- 1a 95HBS - 2 AAA
- 1b beerlaag 2 (ca. 1640 - 1680)
- 2 gl - bek - 19a
- 3 1575 - 1650
- 4a / 9,5 / 13
- 4b beker met opgestoken bodem, pontilmerk en voetring, van draadomwikkeling gemaakt wafelpatroon, met uitstaande (a) of rechte lip (b)
- 5a glas
- 5b kleurloos met groene zweem
- 5c wafelpatroon
- 5d
- 6a opgestoken bodem met pontilmerk, gladde voetring
- 6b
- 6c vrijwel compleet
- 7 (wafel) beker
- 8
- 9 Bitter 1995 p. 163

158

- 1a 95HBS - 2 AAB
- 1b beerlaag 2 (ca. 1640 - 1680)
- 2 gl - bek - 19b
- 3 1575 - 1650
- 4a / 8.1 / 11.0
- 4b beker met opgestoken bodem, pontilmerk en voetring, van draadomwikkeling gemaakt wafelpatroon, met uitstaande (a) of rechte lip (b)
- 5a glas
- 5b groen
- 5c wafelpatroon
- 5d rechte lip
- 6a opgestoken bodem met pontilmerk, gladde voetring
- 6b
- 6c vrijwel compleet
- 7 (wafel) beker
- 8
- 9 Bitter 1995 p. 163



- | | | |
|---|---|---------------------------------------|
| 159 | 160 | 161 |
| 1a 95HBS - 2 AAC | 1a 95HBS - 2 AAG | 1a 95HBS - 2 AAE |
| 1b beerlaag 2 (ca. 1640 - 1680) | 1b beerlaag 2 (ca. 1640 - 1680) | 1b beerlaag 2 (ca. 1640 - 1680) |
| 2 gl - bek - 34a | 2 gl - fle - 13 | 2 gl - min - |
| 3 1600 - 1675 | 3 1600 - 1650 | 3 1625 - 1675 |
| 4a / 9.5 / 13 | 4a / 9.5 / 21.5 | 4a / 3.5 / (foto niet op schaal) |
| 4b cilindrische pasglas-beker met opgestoken bodem, pontilmerk en opgestoken voet, horizontale draadomwikkelingen | 4b bolle druppel-vormige fles met buik vloeiend doorgaand in hals, omgeslagen rand, opgestoken bodem met standring, met verticale ribbels | 4b |
| 5a glas | 5a glas | 5a glas |
| 5b kleurloos | 5b groen | 5b groen |
| 5c twee horizontale geribde glasdraden | 5c | 5c vormgeblazen, vier (gladde) noppen |
| 5d | 5d | 5d |
| 6a opgestoken bodem met pontilmerk | 6a ingevouwen voet met pontilmerk | 6a gewonden draachvoet (ontbreekt) |
| 6b | 6b | 6b |
| 6c compleet | 6c compleet profiel | 6c fragment |
| 7 beker | 7 fles | 7 miniatuur, roemertje |
| 8 | 8 | 8 |
| 9 Bitter 1995 p. 165 | 9 Ostkamp et al 1998 p. 234 | 9 |

**162**

- 1a 95HBS - 2 AAD
 1b beerlaag 2 (ca. 1640 - 1680)
 2 gl - roe - 10
 3 1575 - 1650
 4a / 6.5 / 7
 4b roemer met puntnoppen en conische cuppa, gewonden draadvoet met opgestoken bodem en pontilmerk
 5a glas
 5b groen
 5c twee rijen van vier puntnoppen (horizontaal)
 5d vrijwel compleet
 6a opgestoken bodem met pontilmerk (lage gewonden draadvoet)
 6b
 6c vrijwel compleet
 7 roemer
 8
 9 Bartels 1993 p. 78

163

- 1a 95HBS - 2 AAF
 1b beerlaag 2 (ca. 1640 - 1680)
 2 gl - vog - 4
 3 1625 - 1675
 4a / 7.5 / ..
 4b conisch vogel eet- of drinkbakje met verticale ribbels, opgestoken bodem met pontilmerk
 5a glas
 5b kleurloos met groene zweem
 5c
 5d
 6a opgestoken bodem (ontbreekt)
 6b
 6c vrijwel compleet
 7 vogeleet- of drinkbak
 8
 9

164

- 1a 95HBS - 1 BL
 1b beerlaag 3 (ca. 1760 - 1780)
 2 s3 - bor - 2
 3 1750 - 1780
 4a / 10 / 2.5
 4b bol bord met uitgebogen lip, op standring
 5a industrieel steengoed
 5b
 5c
 5d
 6a standring
 6b
 6c compleet
 7 bord, schoteltje
 8 Engeland
 9



165

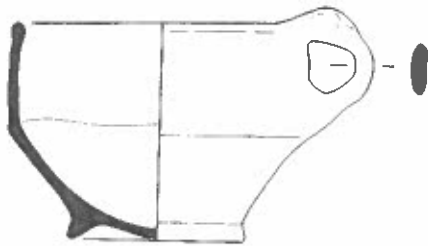
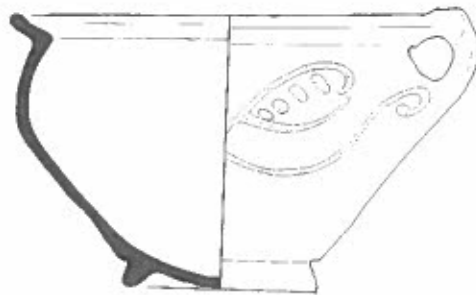
- 1a 95HBS - 1 AP
- 1b beerlaag 3 (ca. 1760 - 1780)
- 2 s3 - kop - 1
- 3 1750 - 1780
- 4a / 6 / 4
- 4b bolle kop met uitgebogen rand op standring
- 5a industrieel steengoed
- 5b zoutglazuur
- 5c
- 5d
- 6a
- 6b
- 6c compleet
- 7 kop
- 8 Engeland
- 9 Ostkamp et al 1998 p. 183

166

- 1a 95HBS - 1 BI
- 1b beerlaag 3 (ca. 1760 - 1780)
- 2 r - bor - 3
- 3 1700 - 1800
- 4a / 32.5 / 7.5
- 4b bord zonder vlag met afgeronde kraagrand, op standring
- 5a rood aardewerk
- 5b spiraal van slibwerk, bruin op geel
- 5c
- 5d
- 6a
- 6b
- 6c vrijwel compleet
- 7 bord
- 8
- 9 Ostkamp et al 1998 p. 183 - 184

167

- 1a 95HBS - 1 AK
- 1b beerlaag 3 (ca. 1760 - 1780)
- 2 r - bor - 10
- 3 1750 - 1775
- 4a / 18 / 3
- 4b diep bord met platte bodem en verdikte rand met lip aan de binnenzijde
- 5a rood aardewerk
- 5b onderzijde loodglazuur, onderzijde ongeglazuurd
- 5c rasterpatroon
- 5d
- 6a geen standring
- 6b
- 6c vrijwel compleet
- 7 bord
- 8 Nederrijns gebied
- 9 Bodegraven et al 1998 p. 44



168

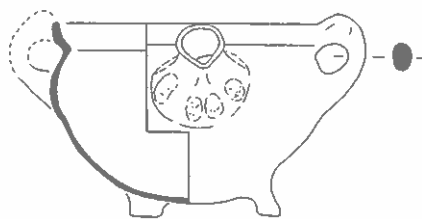
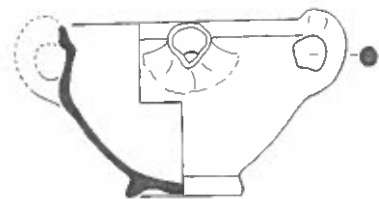
- 1a 95HBS - 1 CB
- 1b beerlaag 3 (ca. 1760 - 1780)
- 2 r - kun - 46
- 3 1750 - 1800
- 4a / 15.5 / 11.5
- 4b *wijdmondige kan met afgeronde buikknik, zonder hals, met iets uitgebogen rand, op standring*
- 5a rood aardewerk
- 5b geheel loodglazuur; inwendig: gele slib tot buikknik
- 5c
- 5d *schenklijp*
- 6a *standring onberoet*
- 6b *geknepen lintoor*
- 6c *completeet*
- 7 *kan*
- 8
- 9

169

- 1a 95HBS - 1 CC
- 1b beerlaag 3 (ca. 1760 - 1780)
- 2 r - pis - 16
- 3 1750 - 1850
- 4a / 21.5 / 14
- 4b *bolle pispot met hoge schouder en geknikte opstaande rand, op standring*
- 5a rood aardewerk
- 5b geheel loodglazuur
- 5c *ringeloor versiering (gestileerde bloem) boven buikknik*
- 5d *sterk gesleten*
- 6a *standring*
- 6b *geknepen worstoor*
- 6c *completeet*
- 7 *pispot*
- 8 *Nederland, (Friesland?)*
- 9 *Ostkamp et al 1998 p. 219 - 220*

170

- 1a 95HBS - 1 BY
- 1b beerlaag 3 (ca. 1760 - 1780)
- 2 w - dek - 11
- 3 1650 - 1800
- 4a / 12 / 3.5
- 4b *bolle deksel met afgeronde rand, knop*
- 5a wit aardewerk
- 5b fel groen geglazuurd
- 5c
- 5d *rood aanbaksel*
- 6a
- 6b *bolle knop*
- 6c *completeet*
- 7 *deksel*
- 8
- 9



171

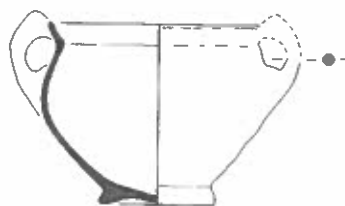
- 1a 95HBS - 1 BW
- 1b beerlaag 3 (ca. 1760 - 1780)
- 2 w - gra - 24b
- 3 1725 - 1775
- 4a / 12 / 8.5
- 4b grape met afgeronde buikknik en kleine kraagrand met brede dekselgeul
- 5a wit aardewerk
- 5b geel, bruin (mangaan) gevlekt
- 5c
- 5d schenklip, beroet
- 6a drie poten
- 6b twee geknepen verticale worstoren
- 6c vrijwel compleet
- 7 grape (tuitpot)
- 8
- 9 Bodegraven et al 1988 p. 45

172

- 1a 95HBS - 1 BX
- 1b beerlaag 3 (ca. 1760 - 1780)
- 2 w - gra - 24b
- 3 1725 - 1775
- 4a / 14.0 / 10.3
- 4b grape met afgeronde buikknik en kleine kraagrand met brede dekselgeul
- 5a wit aardewerk
- 5b geel, bruin (mangaan) gevlekt
- 5c
- 5d schenklip
- 6a drie poten
- 6b twee geknepen verticale worstoren
- 6c vrijwel compleet
- 7 grape (tuitpot)
- 8
- 9 Bodegraven et al 1988 p. 45

173

- 1a 95HBS - 1 BV
- 1b beerlaag 3 (ca. 1760 - 1780)
- 2 w - pot - 5
- 3 1725 - 1775
- 4a / 13 / 9.5
- 4b pot met afgerond buikknik en kraagrand met dekselgeul, op standring
- 5a wit aardewerk
- 5b geel, bruin (mangaan) gevlekt
- 5c
- 5d onberoet, rood aanbaksel, schenktuit
- 6a standring
- 6b twee verticale oren,
- 6c vrijwel compleet
- 7 pot
- 8
- 9



174

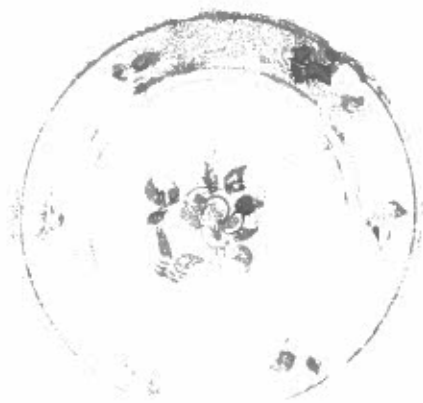
- 1a 95HBS - 1 CA
- 1b beerlaag 3 (ca. 1760 - 1780)
- 2 w - pot - 5
- 3 1725 - 1775
- 4a / 12.5 / 9
- 4b pot met afgerond buikknik en kraagrand met dekselgeul, op standring
- 5a wit aardewerk
- 5b buitenzijde groen, binnenzijde geel
- 5c
- 5d onberoet, schenktuit
- 6a standring
- 6b twee verticale geknepen worstoren
- 6c vrijwel compleet
- 7 pot
- 8
- 9

175

- 1a 95HBS - 1 BZ
- 1b beerlaag 3 (ca. 1760 - 1780)
- 2 w - pot - 8
- 3 1725 - 1775
- 4a / 11.2 / 9.4
- 4b pot met hoge afgeronde schouder en uit gebogen rand, op standring
- 5a wit aardewerk
- 5b geel, bruin (mangaan) gevlekt
- 5c
- 5d rood aanbaksel
- 6a standring
- 6b twee geknepen verticale worstoren
- 6c vrijwel compleet
- 7 pot
- 8
- 9

176

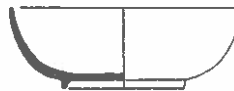
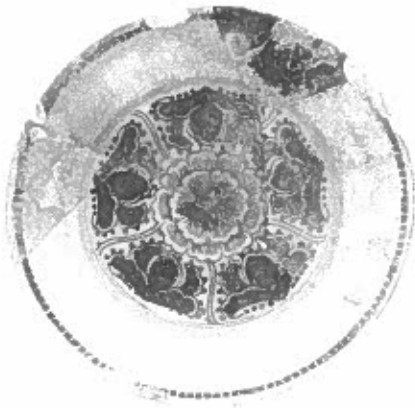
- 1a 95HBS - 1 AB
- 1b beerlaag 3 (ca. 1760 - 1780)
- 2 f - bor - 3
- 3 1750 - 1800
- 4a / 22,5 / 3
- 4b afgerond bord met platte bodem en vrij brede vlag
- 5a Nederlandse faience
- 5b geheel tinglazuur
- 5c gestileerde bloemen
- 5d
- 6a
- 6b
- 6c vrijwel compleet
- 7 bord
- 8
- 9 Ostkamp et al 1998 p. 191



- 177
 1a 95HBS - 1 AC
 1b beerlaag 3 (ca. 1760 - 1780)
 2 f- bor - 3
 3 1750 - 1800
 4a / 22,5 / 3,0
 4b afgerond bord met platte bodem en vrij brede vlag
 5a Nederlandse faience
 5b geheel tinglazuur
 5c gestileerde bloemen
 5d
 6a
 6b
 6c compleet
 7 bord
 8
 9 Ostkamp et al 1998, p. 191

- 178
 1a 95HBS - 1 AE
 1b beerlaag 3 (ca. 1760 - 1780)
 2 f- bor - 3
 3 1750 - 1800
 4a / 23,0 / 4,0
 4b afgerond bord met platte bodem en vrij brede vlag
 5a Nederlandse faience
 5b geheel tinglazuur
 5c gestileerde bloemen
 5d
 6a
 6b
 6c vrijwel compleet
 7 bord
 8
 9 Ostkamp et al 1998, p. 191

- 179
 1a 95HBS - 1 AA
 1b beerlaag 3 (ca. 1760 - 1780)
 2 f- bor - 3
 3 1750 - 1800
 4a / 22,5 / 4,0
 4b afgerond bord met platte bodem en smalle vlag
 5a Nederlandse faience
 5b geheel tinglazuur
 5c gestileerde bloemen
 5d
 6a
 6b
 6c compleet
 7 bord
 8
 9 Ostkamp et al 1998, p. 191



180

- 1a 95HBS - 1 AD
- 1b beerlaag 3 (ca. 1760 - 1780)
- 2 f - bor - 6
- 3 1750 - 1800
- 4a / 22,5 / 2,5
- 4b afgerond bord met knik spiegel-vlag, platte vlag en afgedraaide standring
- 5a Nederlandse faience
- 5b geheel tinglazuur
- 5c gestileerde Chinese roos omlijst door vakken met rozen op spiegel
- 5d
- 6a
- 6b
- 6c compleet
- 7 bord
- 8
- 9

181

- 1a 95HBS - 1 CD
- 1b beerlaag 3 (ca. 1760 - 1780)
- 2 f - kom - 1
- 3 1750 - 1800
- 4a / 11,5 / 4
- 4b afgeronde kom met rechte rand op standring
- 5a Nederlandse faience
- 5b geheel tinglazuur
- 5c blauw op wit: watervogel in perk
- 5d diepe kop met afgeronde rand; geelbakken
- 6a standring
- 6b
- 6c compleet
- 7 kom
- 8
- 9

182

- 1a 95HBS - 1 BU
- 1b beerlaag 3 (ca. 1760 - 1780)
- 2 f - kom - 1
- 3 1750 - 1800
- 4a / 13 / 4,5
- 4b afgeronde kom met rechte rand op standring
- 5a Nederlandse faience
- 5b geheel tinglazuur
- 5c polychroom: oker, paars en blauw op wit; binnenzijde: vakken met stilistische bloemen
- 5d
- 6a standring
- 6b
- 6c compleet
- 7 kom
- 8
- 9



183

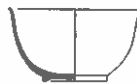
- 1a 95HBS -- 1 AF
- 1b beerlaag 3 (ca. 1760 - 1780)
- 2 p-kop-1
- 3 1700 - 1800
- 4a / 6.5 / 4 (foto schaal 1:2)
- 4b kop met uitgebogen lip, op standring
- 5a porselein
- 5b onderglazuur blauw
- 5c Chinees in landschap
- 5d Kang Hsi
- 6a
- 6b
- 6c compleet
- 7 kop
- 8 China
- 9

184

- 1a 95HBS - 1 BJ
- 1b beerlaag 3 (ca. 1760 - 1780)
- 2 p-kop-5
- 3 1700 - 1800
- 4a / 6 / 4 (foto schaal 1:2)
- 4b kop met reliëfwand en uitgebogen lip, op zondag
- 5a porselein
- 5b onderglazuur blauw
- 5c buitenzijde: vakverdeling met gestileerde bloemen, binnenzijde op bodem: bloemperk
- 5d
- 6a
- 6b
- 6c compleet
- 7 kop
- 8 China
- 9

185

- 1a 95HBS - 1 BE
- 1b beerlaag 3 (ca. 1760 - 1780)
- 2 iw - bor - 3
- 3 1750 - 1800
- 4a / 10.5 / 2.5
- 4b afgerond bord zonder vlag op standring
- 5a industrieel wit (creamware)
- 5b loodglazuur
- 5c in reliëf: eierlijstje rondom spiegel
- 5d wit onversierd
- 6a
- 6b
- 6c compleet
- 7 bord, schoteltje
- 8 Engeland
- 9



186

- 1a 95HBS - 1 AG
- 1b beerlaag 3 (ca. 1760 - 1780)
- 2 iw - kop - 1
- 3 1750 - 1800
- 4a / 7 / 4 (foto schaal 1:2)
- 4b bolle kop met rechte rand op standring
- 5a industrieel wit
- 5b loodglazuur; pearlware
- 5c Chinees landschap
- 5d
- 6a
- 6b
- 6c compleet
- 7 kop
- 8 Engeland
- 9

187

- 1a 95HBS - 1 AH
- 1b beerlaag 3 (ca. 1760 - 1780)
- 2 iw - kop - 1
- 3 1750 - 1800
- 4a / 7 / 3.5
- 4b bolle kop met rechte rand op standring
- 5a industrieel wit
- 5b creamware
- 5c wit onversierd
- 5d
- 6a
- 6b
- 6c compleet
- 7 kop
- 8 Engeland
- 9 Bitter et al 1997b p. 26

188

- 1a 95HBS - 1 AAK
- 1b beerlaag 3 (ca. 1760 - 1780)
- 2 gl - bor - 4
- 3 1725 - 1800
- 4a / 11 / 2.5
- 4b bol bord met rechte rand op standring
- 5a glas
- 5b wit
- 5c op bovenzijde, beschildering, waarschijnlijk met rood, blauw zeker goud (verkleurd), Chinese voorstelling
- 5d decoratie gedeeltelijk afgebladderd
- 6a pontilmerk, voetring
- 6b
- 6c vrijwel compleet
- 7 bord, schoteltje
- 8
- 9